

TXAD: Francesos i libis s'ho reparteixen

# Las afueras

Octubre, 1986

N.º 2

## EL DISTRICTE S'OBRE



Obres per a la  
construcció del  
Pont de Sant Martí



La Ronda  
de Sant Martí



Canvi de sentit  
als carrers  
València i Mallorca

Estreno en Barcelona de «El hermano bastardo de Dios»



*Mans Animades. Barcelona, 1985*

Art:	2, 16 y 31
Editorial:	3
Distrito 10:	4, 5, 6, 7, 8 y 9
Servicios:	10
Cómic:	11
Cine:	12 y 13
Informe (3):	14 y 15
Mundo:	17, 18 y 19
Música:	20, 21 y 22
El cine en tu TV:	24, 25 y 26
Teatro:	26
Reportaje:	27 y 28
Libros:	29
Ensayo:	30

**Equipo de redacción:** J. A. Borlán Díez, M. Martos, J. Luis López, Xavier Alcalde, F. Cervantes, Víctor Alcaraz.

**Equipo de Fotografía:** P. Corbalán, Xavier Araguz, Ana Gatón, Quique.

**Colaboradores:** Oscar Guinea, Juan Antonio López, M.<sup>a</sup> José Cantón, José Bravo, Paco Martos, Fina Andújar, Vicente Soler Amezaga, Jesús López, Josep Nieves i Lavid, Pilar Medrano Sánchez.

**Diseño Gráfico, montaje y compaginación:** M. Martos, J. L. López Tornero.

**Diseño Publicidad:** Xavier Araguz, Xavier Pons.

**Ilustración:** José Bravo, Oscar Guinea

**Administración:** M. José Cantón.

**Edita:** Grupo «Las afueras».

**Redacción:** Tel. 314 62 86.

**Traducción:** Victòria dels Àngels.

La redacción de Las afueras no se hace responsable de la opinión expresada en estas páginas por sus colaboradores.

Asimismo pedimos, desde este número 1, la colaboración de todos aquellos que deseen expresarse en esta revista.

Todas las cartas enviadas a esta redacción no deberán sobrepasar las treinta líneas mecanografiadas.

c/Maresma, 246 bis, 6.º 4.ª

## El ciudadano y la información

*Todo ciudadano tiene derecho a la información. Los ciudadanos de Barcelona tienen acceso a un gran número de medios de comunicación para sentirse informados (prensa escrita, radio, televisión) pero, sin embargo, el tipo de información que se les ofrece suele ser de ámbito mucho más general del que sus necesidades les exige. Los grandes medios de comunicación difícilmente se ocupan de aquellos problemas que afectan de forma cotidiana a la población. Si observamos detenidamente la información de cualquier diario barcelonés veremos que los habitantes de «las afueras» sólo conocen a través de ellos las informaciones más luctuosas —generalmente en el apartado de sucesos— y, muy de cuando en cuando, alguna información de tipo urbanístico.*

*La radio es, quizás, el medio que mas se acerca a la realidad cotidiana de los barrios a través de programas específicos en los que los vecinos pueden exponer sus opiniones y quejas. Finalmente, la televisión descuida totalmente informar de otras cosas que no sean los grandes acontecimientos de «la ciudad» —¿acaso la ciudad no es el conjunto de los barrios que la forman?—.*

*La prensa local —local, local, la de los barrios— carece de la infraestructura y apoyo necesario para sobrevivir y conocemos decenas de revistas y diarios de este tipo de información que no superan los primeros números. Una lástima, porque información es igual a capacidad de opinión y decisión sobre temas fundamentales para el ciudadano. ¿A quién no le interesa que sea realidad esa capacidad?*

## El ciutadà i la informació

*Tot ciutadà té dret a la informació. El ciutadans de Barcelona tenen accés a un gran nombre de medis de comunicació per a sentir-se informats (prensa escrita, ràdio, televisió) tanmateix, però, el tipus d'informació que se'ls ofereix sol ésser d'àmbit molt més general de la que les seves necessitats els exigeixen. Els grans medis de comunicació difícilment s'ocupen d'aquells problemes que afecten de forma quotidiana a la població. Si observem detingudament la informació de qualsevol diari barceloní veurem que els habitants de «las afueras» només coneixem a través d'ells les informacions més luctuoses —generalment en l'apartat d'esdeveniments— i, molt de tant en tant, alguna informació de caire urbanístic.*

*La ràdio és, potser, el medi que més s'apropa a la realitat quotidiana dels barris mitjançant programes específics als que els veïns poden exposar les seves opinions i queixes. Finalment, la televisió descuida totalment informar d'altres coses que no siguin grans esdeveniments de «la ciutat» —¿no és la ciutat el conjunt dels barris que la formen?—.*

*La premsa local —local, local, la dels barris— està mancada de la infraestructura i recolzament necessari per a sobreviure i coneixem desenes de revistes i diaris d'aquest tipus que no superan els primers números. Una llàstima, perquè informació vol dir capacitat d'opinió i decisió sobre temes fonamentals per al ciutadà. ¿A qui no l'interessa que sigui realitat aquesta capacitat?*



Vista parcial de les obres al començament de la construcció del «Pont de Sant Martí».

# El Pont de Sant Martí

*L'unió del districte amb la Barcelona Nord*

**A**VIAT s'alçarà sobre les vies del ferrocarril de l'estació de La Sagrera un nou pont que servirà per a connectar el Poble Nou i la Verneda amb la Meridiana i el Nord de la ciutat. El pont naixé amb la polèmica del nom. L'Ajuntament ha decidit anomenar-lo «Sant Martí» encara que el nom més adient seria el de «la Perona» donat que —quan desapareixi el nucli de barraquisme de la Ronda de Sant Martí— en el futur no quedarà cap mot que recordi un dels barris més coneguts del districte de Sant Martí.

El projecte ha estat realitzat a Suïssa per l'arquitecte valencià Santiago Calatrava Valls amb la col·laboració des de l'Ajuntament de Barcelona de Pedro Barragán, Bernardo de Sola i Olga Tarraó. El projecte va sortir a la llum pública durant la inauguració del Parc de Sant Martí al setembre de 1985.

L'àmbit del projecte comprén un àrea a cavall entre els districtes IX i X del terme municipal de Barcelona, limitada pels carrers d'Espronceda i Fluvià a NO i SE, carrer del Clot al N, i carrer Huelva (perllongació del carrer València) a SO. La 1.<sup>a</sup> fase, abarca una superfície de 26.000 m<sup>2</sup>.

En sortir a la superfície, la traça del tren del Nord origina una barrera a les connexions verticals i transversals del sector NE de la ciutat. Actualment aquesta barrera se salva en quatre únics punts: ponts de Sant Adrià, del Treball, d'Espronceda i el viaducte del carrer València (aquest últim obsolet en el moment que es produeixi l'enllaç entre Aragó i Guipúscoa): Cap de les esmentades connexions ofereix una continuat dintre de

la trama urbana bàsica.

Els nous enllaços previstos en el Plà de Vies Bàsiques seran els del Triangle Ferroviari (Prim-Fabra i Puig), Felip II-Bach de Roda, Navas de Tolosa-Bilbao, i, en sentit transversal, València-Rda. Sant Martí, i Aragó-Guipúscoa. Els tres primers constituïran eixos continus entre el front de mar del Poble Nou i els barris del N de la Ciutat. Els dos últims assoliran una part de les funcions de la Meridiana i la Gran Via.

Dintre de l'àrea que abarca el present projecte es produeixen dos dels enllaços esmentats: el de Felip II-Bach de Roda, i el de València-Rda. de Sant Martí. La seva resolució a nivell de disseny, així com la urbanització i ajardinament de les àrees verdes intersticials, constitueixen l'objecte del projecte.

La major part dels terrenys que comprén l'àmbit del projecte prové d'anteriors propietaris de RENFE. El carrer del Clot i les vies limiten una franja que en el seu dia va formar part de l'estació de la Sagrera; això fa que la seva cota mitja s'acosti al nivell de la platja de vies, i quedi 2 m. per sota la rasant del carrer. Dintre d'aquesta franja s'ha mantingut



Vista de l'estació de La Sagrera.

l'edifici de la Torre del Fang, masia del XVII dintre de Catàleg, que esdevindrà equipament del barri.

Més avall de les vies, els terrenys formen un terraplenat longitudinal d'uns 35 m. d'amplada, i alçada variable entre 7 m. i 2 m. respecte de la resta, que recupera la cota original. La recent construcció dels edificis de la illa Huelva-Bach de Roda-Guipúscoa-Fluvià, que donen façana a Bach de Roda i al carrer Huelva ha estat feta seguint les rasants establertes en el PGM, que eleva la cota de l'encreuament dels dos carrers 5 m. per sobre del nivell natural. Aquest fet condiciona la solució adoptada per la connexió.

**E**L present projecte contempla un programa d'envergadura a nivell ciutadà, del qual el PI 85 només en podrà assolir una part, deixant la resta d'actuacions pel PI 86.

D'entre les operacions viàries anteriorment esmentades, la més urgent i al mateix temps assolible a curt termini és la de la connexió dels carrers Felip II i Bach de Roda, que es pot portar a terme resolent senzillament un tema puntual d'unió. La disponibilitat dels terrenys concentrats a banda i banda de la via fa possible trobar una solució d'unió que no solsament dongui resposta a un problema viari, sinó que resolgui també la falta de connexió peatonal entre els sectors de ciutat segregats.

El PGM allibera 50.000 m<sup>2</sup> de zona verda, la qual afegida al parc de Sant Martí i a la Pça. Valls Sistach, dona lloc a una àrea de parc extensíssima a cavall entre dos districtes i lligada a la futura estació de Renfe Sagrera. La manera com s'articulen les diferents parts per aconseguir la seva continuïtat d'ús va lligada estretament a la solució viària adoptada.



El Pont de Biscaïa desapareixerà en un futur no massa llunyà.

Dintre d'aquest context s'explica l'adopció del pont com a solució de la connectivitat a tots els nivells. Al mateix temps, tractat com objecte amb entitat pròpia, passa a ser un element reconeixible dins el paisatge urbà.

El pont de projecte té una llargada total de 128 m., dividida en tres trams: el vano central salvarà la platja de vies en un llargada de 45 m.; els trams laterals, amb llums de 25 m., passen per sobre de les franges laterals de parc sense afectar-ne l'ús. Quatre escales, dues a cada banda del pont, connecten les franges laterals de parc entre elles i amb les voreres del pont, produïnt-ne un eixamplament

en el punt de trobada.

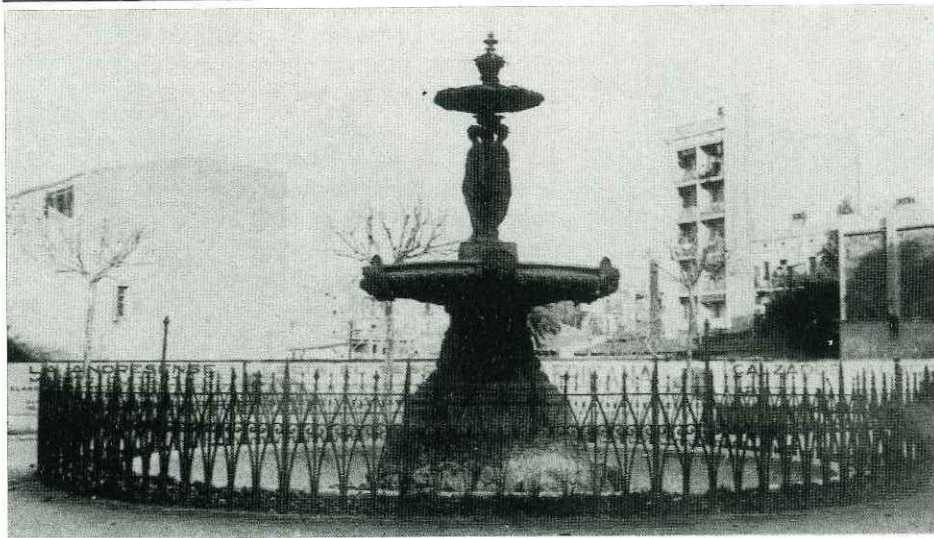
La configuració topogràfica del terreny de què disposem, abans descrita, ens permet variar els actuals nivells per tal de formar una conca als costats del tren que afavoreixi la continuïtat visual del parc. Això suposarà en certs punts un aixecament respecte de les vies, i en d'altres, un rebaix del mur de contenció. El tractament de la zona verda es basa en la disposició de masses d'arbres de diferents espècies, relacionades amb les rampes i talussos que provoquen els recorreguts peatonals, sempre convergents en direcció al pont.

## ANUNCIATE

# Las afueras

La revista del distrito diez

Tel. 314 62 86



El 1907, la Font de les Tres Gràcies, fou posada a la rodona de Ramon Turró.

POBLE NOU

## La Rambla fa cent anys

### Centenari de la Rambla del Poble Nou

**G**RÀCIES a l'acord entre el senyor Venero i l'Ajuntament de Sant Martí de Provençals, mitjançant el qual la corporació municipal li expropiava uns terrenys situats al Poblenou, prèvia una indemnització, es podia obrir, l'any 1879, el tram del carrer del Triomf.

Així, en la sessió del ple municipal del dijous 29 d'agost de l'any esmentat, l'Ajuntament de Sant Martí de Provençals aprovava el dictamen de l'obertura del Passeig del Triomf per haver rebaiat el senyor Venero a 2.000 pessetes la indemnització que demanava per a l'expropiació dels seus terrenys, els quals estaven situats en el tros entre els carrers de Pujades i de Llull.

Set anys més tard, el febrer de 1886, quedava definitivament oberta la via que, en el transcurs dels anys, es convertiria en l'artèria principal del barri.

En els anys successius, els trams es van anar ampliant: primerament, a la darrera dècada del segle passat, es va fer el tros que la comunicaria amb la carretera de Mataró, i a la dècada dels anys seixanta d'aquest segle, s'obriria el tram des de Taulat fins al Passeig Calvell, quedant així la seva obertura definitiva fins al mar pendent de remodelació. Aquesta obertura va, actualment, unida a l'eventual elecció de Barcelona com a seu dels Jocs Olímpics de 1992 per part del Comitè Olímpic Internacional. En aquest cas, com es sabut, Poblenou seria la seu de la vil·la olímpica.

Aquest any, doncs, se celebra el centenari de la Rambla. Què ha representat per al barri aquesta via urbana durant aquest període de temps?

En primer lloc, la Rambla ha estat i és el centre neuràlgic de comunicació del barri. Poblenou, barri vell i centenari, ha estat un barri de difícil comunicació amb la resta de la ciutat. La via del tren, l'autopista i el mar han tancat el barri. Però, al mateix temps, aquest tancament ha estat, en gran part, un avantatge, perquè ha mantingut la cohesió de barri, i la Rambla ha estat el mitjà per aconseguir-ho. Altres barris, a causa, precisa-

ment, del desenvolupament urbà, han vist perdre aquesta via típicament de ciutat mediterrània, com fou el cas de Sant Andreu.

**L**A Rambla ha estat i és l'escenari d'esdeveniments de tot tipus: processons, manifestacions reivindicatives, desfilades, cercaviles, seu de la fira per la Festa Major durant molts anys, etc. Escenari d'esdeveniments importants durant la Setmana Tràgica de 1909, durant la guerra civil i durant el temps del franquisme. En ella, els monuments i les fonts han tingut i tenen la seva cabuda: l'arrabassada font que avui presideix la Plaça Reial de Barcelona, el monument a l'il·lustre fill del barri doctor Trueta i el monòlit al desaparegut mossèn Pere Relats, de tan grat record per a tot el barri.

La Rambla ha estat i és el centre comercial i bancari del barri. A cada cantonada, un entitat bancària: a cada tram, nombroses tendes i comerços de la més variada selecció de productes i serveis.

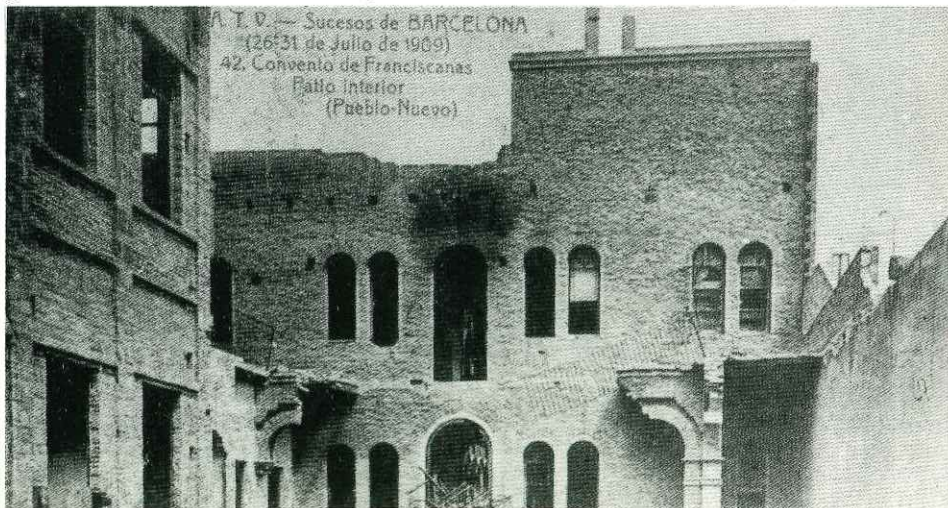
La Rambla ha estat i és la seu de col·legis i acadèmies, d'institucions i entitats polítiques, religioses, culturals, recreatives i esportives, com el col·legi de «Les Monges», l'Aliança Vella, el Júpiter, el Monopol, la CNT, la Falange, el PSC, les Comissions Obreres, l'Església Evangèlica...

La Rambla ha estat i és lloc de diversió i esborjo. En són una mostra: els desapareguts cines de l'Aliança, Califòrnia i Triunfo, la Llar del Jubilat, el «Tío Ché», el típic i conegut establiment de begudes refrescants i gelats, l'orxata i altres begudes del qual són conegudes, fins i tot, fora del barri.

En definitiva, la Rambla ha estat i és lloc de passeig, de trobada, de comunicació i de relació social de la gent que hem nascut i que vivim al barri. Sense la Rambla, possiblement, el Poblenou seria un barri molt diferent, al qual mancaria l'ànima.

**Jordi Montaner**

(Arxiu Històric del Poblenou)



Al juliol de 1909, el convent de les Franciscanes va cremar

# Distrito Diez

## L'Escola d'Iniciació Esportiva de Sant Martí

### Una nova forma de fer esport

L'ESCOLA d'Iniciació Esportiva es una entitat privada sense afany de lucre, amb personalitat jurídica pròpia, i constituïda bàsicament per representants de les diferents escoles i entitats que componen el Districte, Ajuntament, AA.VV., etc. Neix dins del Consell de Districte i es potenciada pel propi conseller, els APA, i altres organismes.

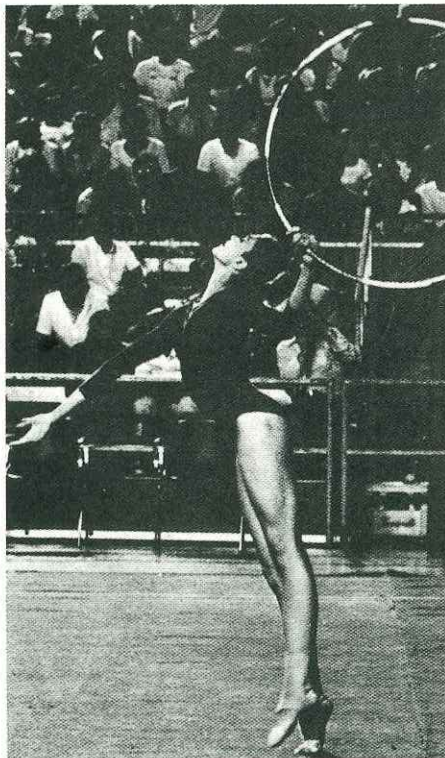
Segons Narcís Recasens, president de l'Escola ubicada al barri de la Verneda-Sant Martí (al local de l'A.VV.), la idea fonamental és la de oferir a la gran majoria de la població l'oportunitat de desenvolupar activitats físiques que ajudin als nens a mantenir, conèixer i avaluar el seu cos com una forma més adient per trobar una harmonia completa.

Però, no són els nens de 7 al 14 anys els únics que es beneficien de l'escola, també els joves i els adults poden aprofitar-se. De fet en aquest moments hi han més de 1.000 socis afiliats de totes les edats.

LES activitats esportives són molt variades, entre elles: Patinatge, hoquèi, judo, karate, bàsquet, rítmica, Jazz, atletisme, voleivol, així com de manteniment, de iniciació, de perfeccionament i recreatives.

Narcís Recasens considera que tots els ciutadans tenen dret a realitzar pràctiques esportives, al marge de la seva condició social, en llocs que reuneixin bones

condicions i a preus molt baixos, per això les quotes que aporten els afiliats són molt petites i oscil·len entre les 325 pessetes que paguen els nens de 7 a 14 anys



i les 700 dels adults, cada mes. Si es comparen els preus amb els de qualsevol gimnàs es troba una diferència abismal.

LES classes es fan a les instal·lacions esportives dels col·legi, instituts i Poliesportius del districte. Aquest reserven unes hores a la setmana per cada activitat, és a dir que un nen que sigui soci de l'Escola d'Iniciació Esportiva pot escollir el col·legi més a prop de casa per iniciar-se en qualsevol activitat, sempre que arribi a temps per apuntar-se, és clar.

L'Escola ha arribat a un acord amb els centres escolars i els APA per a procurar material esportiu a l'escola: xarxes, cistelles, pilotes, etc., a canvi de fer servir els seus locals destinats a l'esport. L'Escola d'Iniciació Esportiva disposa, al marge dels locals essentats, un de propi en règim de lloguer, i es preten que el poliesportiu que s'està edificant al barri sigui gestionat conjuntament amb l'Ajuntament.

Els proferors, monitors i àrbitres pertanyen a l'Escola, són socis i desenvolupen el seu treball durant dos dies a la setmana, una hora diària.

ELS centres concertats amb l'Escola d'Iniciació Esportiva són els següents: Centre Cívic Sant Martí; C. E. Júpiter; Escoles Casas; Escola Pública Lope de Vega; Escola Pública Brasil; Escola Pública Fagirola; Poliesportiu Jauma Cascall; Poliesportiu La Pau; Platja de la Mar Bella; Gimnàs Alcalá de Guadaira; Escola Pública Ramón Menéndez Pidal; Institut Sant Josep de Calasanz; Institut Infanta Isabel; Institut Joan d'Austria; Institut Bernat Metge; Institut Icaria; Academia Ceyma; Ateneu Colón i l'Escola Dovella.

L'adreça on la gent es pot dirigir per fer-se'n soci es: Campo Arriaza, 99-101. T. 314 52 52. M. Martos.

## Cartas a la redacción

¡¡Bienvenidos amigos!!

EN un pueblo, no demasiado pequeño, de cuyo nombre sí quiero acordarme, situado en «Las afueras» de Barcelona, se vive un ambiente de muy parecidas características al distrito X de Barcelona, o quizá debería decir a muchos de los distritos de la capital.

Un pueblo que ha sufrido un crecimiento demográfico desmesurado en las últimas tres décadas como otros muchos pueblos situados en «Las afueras» de la capital, convirtiéndose en auténticas viviendas dormitorio, ya que la mayoría de sus habitantes trabajan fuera del pueblo, y quizá en un porcentaje elevado en la misma Barcelona.

Aún hay otra analogía más cruel que nos une y es el galopante aumento del paro en la población adulta y juvenil.

Hechas estas dos premisas, de auténtica

ca y patética realidad de vivienda dormitorio y paro, que dan una imagen de la gran ciudad como un gigante devorador y demoleedor, dejando un rastro de amorfa frialdad, sin apenas lugar para la propia convivencia ciudadana, se impone un examen a fondo de esta situación, para intentar en lo posible subsanarla.

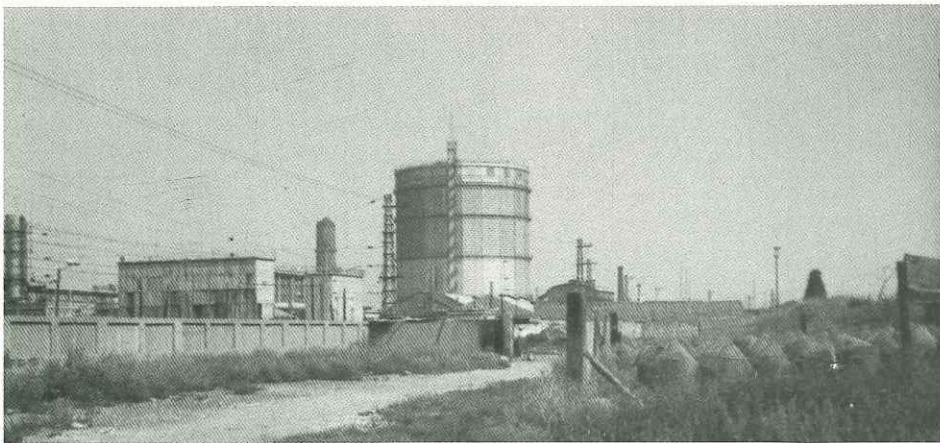
En mi pueblo de «Las afueras» de Barcelona, se podría decir que somos un distrito del cinturón de la capital, y como tal con casi los mismos problemas que actualmente tienen los distritos. Hay una necesidad urgente de dotarlo de una infraestructura mínima; ha sido tal el crecimiento sufrido por todos los pueblos de «Las afueras», que sus Ayuntamientos se han visto desbordados por la avalancha de los problemas que se les han venido encima. Eran pueblos que antes tenían su propia identidad, sus costumbres, su per-

sonalidad, que ahora en estos últimos treinta años lo han perdido casi todo, convertidos en lugares carentes de espíritu propio, viviendo a remolque del gigante vecino: La capital.

En estos momentos que se hace más necesario que nunca la toma de conciencia por parte de los ciudadanos en busca de estas raíces perdidas y encontrar una identidad que nos defina como personas no como individuos, como simples números en una estadística urbana. Es por ello que festejo y celebro la llegada de vuestra revista «Las afueras», por lo que puede suponer a la gente del distrito X: nada más y nada menos que un soplo de aire fresco para el barrio. Quizá mejorando nuestra casa, mejorando nuestro barrio, mejorando nuestra ciudad o nuestro pueblo, quizá mejorando nuestro país.

Jaime Torres Pons

# Distrito Diez



Vista panorámica de las instalaciones de Catalana de Gas.

## Sant Martí: Economía

### 1. Aproximación económica a la realidad del distrito

ESTE informe económico pretende explicar el tipo de desarrollo, empresas y actividades económicas que hay, en general, en esta zona; el tipo de crecimiento que ha sufrido nuestra actividad así como las diferencias estructurales básicas entre una zona y otra.

También intentaremos examinar los factores que permiten evaluar nuestro futuro, que parece ser realmente importante, dado el papel que nos va a corresponder jugar dentro de Barcelona.

La situación actual de Sant Martí, que indudablemente se va a ver modificada por la fachada marítima y las posibles Olimpiadas (con la remodelación que acarrearán), desde el punto de vista económico nos diferencia dos bloques estructurados de manera diferente: uno totalmente desarrollado y que está sufriendo un gran proceso de cambio compuesto por los núcleos antiguos o tradicionales (Poble Nou-Camp de l'Arpa); en este sector aparece todo tipo de industria, a amplios niveles y con núcleos de comercios delimitados y consolidados, si bien todo el núcleo de gran industria, que se radicaba sobre todo en Poble Nou está sufriendo o lo sufrirá en un período breve un traslado, quedando sólo alguna empresa de modo residual.

Se observa, asimismo, una gran existencia de pequeña empresa, sobre todo transformadora o de servicios manuales, que no está sufriendo ninguna intención de traslado siendo «sólo» afectada por la crisis. En estas zonas históricas existe también una buena red de profesiones liberales en consonancia con otras zonas del mismo extracto histórico de la ciudad.

Por contra y tal como se observa en el cuadro que acompaña a este informe, existen otros dos núcleos en los cuales la aparición de industria es menos importante a excepción del polígono Besós-

Casa Oliva, que está en franca expansión; estos núcleos son: Verneda, Sant Martí, La Paz y Besós. En estos núcleos se aprecia una basada en los comercios, servicios inmediatos y pequeños establecimientos de ámbito familiar o pseudo-familiar. Actualmente está comenzando a instalarse una incipiente red de profesionales que está empezando a satisfacer las necesidades de la zona.

EN el cuadro que sigue a continuación se observa la distribución de las actividades económicas del distrito, si bien la zona Camp de l'Arpa viene aumentada debido a que las fuentes contrastadas no dividen exactamente por la zona de nuestro interés.

Actividad	Pdtos. Poble Nou	Clot Besos	Verneda	Camp Arpa	
Energía Agua	4	1	0	0	2
Minerales	21	19	3	7	21
Metales 1.º					
Tratamiento Químicas	29	8	3	7	6
Metalurgia Final y Maq. Ind. Aliment.	324	251	97	122	188
Directo Pdtos. Textil, Calz.	75	37	23	43	77
Cuero	113	91	27	67	142
Madera	84	62	35	75	139
Papel, Imprent. y Otros	164	110	18	58	145
Construcción	111	94	59	143	251
Comercio al Mayor, interm.	332	246	56	149	301
Tiendas minoristas	1.061	709	533	1.380	1.951
Ttes. Taxis y Repartos Aut.	755	733	529	1.126	1.366
Ttes. Varios	119	108	29	36	52
Financ. y Seguros	4	3	3	1	4
Publicidad y Diversos	21	9	7	15	23
Servicios Personales	99	97	75	219	372

Fuente: Cámara de Comercio

Todos estos datos corresponden a la Licencia Fiscal de Actividades Comerciales e Industriales con fecha 1-1-85.

El concepto Energía y Agua corresponde a combustibles y plantas gasificadoras que como se ve sólo existen en los núcleos antiguos.

EL concepto minerales se refiere a la industria del vidrio y mármol, tradicionales y por tanto típicas de pequeños talleres artesanales.

El concepto Metales 1.º tratamiento se refiere a pequeñas fundiciones y trabajo primario del metal centrándose esta actividad en la zona de Poble Nou.

En el concepto de Metalurgia Final y Maquinaria se da tanto la fabricación de productos, como de herramientas con presencia de grandes plantas y un sinnúmero de pequeñas instalaciones, las primeras sobre todo en Poble Nou y el polígono Casa Oliva-Besós y las segundas repartidas de forma uniforme.

En las plantas textiles se nota el hecho de ser una industria tradicional dado que las mayores instalaciones se encuentran en los núcleos antiguos e históricos.

En construcción, la gran mayoría corresponde a pequeños instaladores observándose que en La Verneda existe un número mayor de lo normal, que puede interpretarse como la salida de muchos a la situación de crisis o paro.

En tiendas minoristas, se observa, sin entrar todavía en este primer informe en mayores análisis, que básicamente la zona está bien cubierta dado que el elevado número existente en La Verneda viene producido por una gran población, si bien se hace notar una baja proporción de comercio minorista en el Besós.

En el renglón de transportes se pueden hacer en primera instancia dos notas: el elevado número de empresas de transporte existentes en la zona de Pueblo Nuevo, y por contra el gran número de autónomos que existe en La Verneda, tanto transportista de personas como de mercancías, y la baja cantidad a pesar de la población que existe en el Besós. En el renglón de Financiera y seguros se debe hacer constar que todas las entidades financieras y agencias no constan, dado que la licencia fiscal se otorga a la sede central y en esta zona no existe ninguna. En el renglón de servicios personales se quiere citar, a las empresas de limpieza, enseñanza, sanidad, recreativas, espectáculos, peluquerías y lavanderías, siendo el concepto de peluquerías el más abundante, como era lógico suponer. Evidentemente en el espacio de este primer informe quedan muchos cables sueltos y conceptos sin perfilar, pero en próximos informes entraremos en análisis mucho más profundos de la realidad, zona por zona o sector por sector.

No obstante, se puede ver que el distrito es una realidad económica con su propia personalidad y con sus rasgos diferenciadores internos. *Andrés Moliner*





El carrer València creua ara l'Avinguda Meridiana.

EL CLOT-CAMP DE L'ARPA

# Canvi de sentit

*Mallorca-València: dos carrers «nous»*

EL passat dia 18 de setembre es procedí a canviar definitivament el sentit de la circulació en els carrers València i Mallorca. Aquest fet s'enmarca en una remodelació de l'estructura viària de Barcelona que, permetrà reduir el nombre de vehicles que circulen normalment per les grans artèries de la ciutat i que es trobaven quasi totalment colapsades en els moments de més tràfic.

El canvi de sentit en el carrer València permetrà que tot el tràfic procedent de Sants, Les Corts, etc., no es vegi obligat a transitar per la Gran Via o la Diagonal quan la seva direcció sigui cap a la Meridiana o Mataró. Ara creua l'Avinguda Meridiana i els automòbils que es dirigeixin a La Verneda-Sant Martí o cap Badalona-Sant Adrià podran circular pel carrer Guipúscoa.

D'altra banda el carrer Mallorca és una via contínua des del seu naixement en el creuament Espronceda-Carrer Gran del Clot fins a l'Avinguda de Roma, creuant la Diagonal. Això significarà un gran alleugeriment per al carrer Aragó, ja que abans absorbia tot el tràfic amb direcció cap a la Plaça Espanya i Sants.

Tota aquesta remodelació ha afectat força al nostre districte, essent el més important les diferents opinions sobre els fets i el canvi d'imatge d'algunes de les zones afectades. Un altre fet destacable és la conversió del carrer Rogent, entre l'Avinguda Meridiana i el carrer Mallorca, en zona peatonal.

EN el decurs de les reunions efectuades entre representants dels veïns i l'Ajuntament, el projecte era mal vist pels veïns del carrer Mallorca, que viuen entre els carrers Rogent i Dos de Maig, doncs ha passat de ser una zona amb un tràfic quasi veïnal a ser una de les vies

d'entrada al centre de la ciutat, amb el consegüent augment del nombre de vehicles que circulen per aquesta zona. També hi hagué veïns que recolzaren el projecte, com els del carrer Rogent, que així veien realitzada una antiga reivindicació (convertir el seu carrer en zona peatonal).

A l'Avinguda Meridiana també es notará un alleugeriment del tràfic en el tram de la Plaça de les Glòries fins al carrer València, puix tot el tràfic procedent de la zona de la Sagrada Família-Hospital de Sant Pau es veia obligat a anar pel carrer Consell de Cent per a poder circular per l'Avinguda Meridiana, o per creuar-la. Amb aquest canvi una altra de les vies on ha disminuït el tràfic és el carrer Consell de Cent, que ha guanyat aparcaments de la mateixa manera que l'Avinguda Meridiana, on es podrà aparcar a les calçades laterals d'ambdues direccions. En total s'han guanyat a la zona uns cents vint aparcaments.

EN altre dels carrers beneficiats ha estat el d'Enamorats, doncs de la quantitat de tràfic que hi circulava (desacostumat en un carrer tan estret), s'ha passat a un tràfic quasi exclusivament veïnal i amb aparcaments a ambdós costats de la calçada. També n'ha canviat el sentit de la circulació.

Amb aquestes canvis, obres i diferents projectes que resten per realitzar, entre d'altres l'enderrocament del pont Biscaia, que comportarà la unió dels carrers València-Ronda de Sant Martí-Huelva i del carrer Guipúscoa amb el d'Aragó, canviaran considerablement les comunicacions entre els distints barris d'aquest districte així com entre les distintes zones de la ciutat. *J. Luis López Tormero.*



Les línies I i II enllaçaran al Clot.

## La línia II del Metro

*L'any 1990 s'inaugurarà*

SEGONS el nou pla de metres elaborat l'any 1984, la línia II variarà, en part, el seu traçat anterior, bé que de moment estem parlant només de projectes.

El recorregut que hi havia previst en principi transcorria entre Poble Sec i Pep Ventura a Badalona. Ara ha quedat anul·lat el tram entre Poble Sec i Universitat, i el seu recorregut serà des de l'estació d'Universitat fins a Pep Ventura, aprofitant el túnel ja construït entre la Plaça Universitat i Sagrada Família, i fent un nou túnel entre aquesta darrera estació i La Pau. D'aquí a Pep Ventura el seu recorregut seria el mateix que té la línia IV, restant el final d'aquesta línia a l'estació de La Pau.

Els seus enllaços amb d'altres línies seran: amb la línia I a Universitat i Clot, amb la línia III a Passeig de Gràcia i amb la línia IV a Passeig de Gràcia i La Pau.

La inauguració d'aquesta línia es preveu per l'any 1990. El seu endegament evitarà a moltes persones del nostre districte, que utilitzen aquest mitjà de transport, haver de fer una gran marrada per desplaçar-se al centre de la ciutat, i poder enllaçar amb les altres línies en menys temps. *J. Luis López Tormero.*

**TXOKO**

**Papelería**

**Material escolar**

**Libros y revistas**

C/ Agricultura, 308  
08020 - BARCELONA

# Servicios

## Farmacias de servicio permanente

Del 6 de octubre al 2 de noviembre

**Lunes, 6 de octubre:** Palamós, 93; *Gran Vía*, 1.158; Dr. Ferran, 7; Trav. de Gracia, 235; Plateria, 6; Rbla. Cataluña, 1; Panisars, 13; Parque Valle Hebrón, m. 5 — **Martes, 7:** San Pablo, 1; Córcega, 186; Caspe, 23; Cerdeña, 334; Borrell, 133; Vico, 17; *Clot*, 50; Llobregós, 206-208; Feliu y Codina, 14-18 — **Miércoles, 8:** Villarroel, 251; Consejo de Ciento, 475; Ballester, 31; *Guipúzcoa*, 131-133; San Roque, 26; Gran Vía, 560; Cardenal Reig, 22; Ane-to, 14; Clariana, 872; Francisco Alegre, 31. — **Jueves, 9:** *Andrade*, 226-228; Av. Rep. Argentina, 14; Pza. Tetuán, 15; Cerro de la Trinidad, 107; Camilo Fabra, 5; Avenida de Sarriá, 52-54; Riera Alta, 59; P.º Maragall, 75-77; Industria, 80. — **Viernes, 10:** Lérida, 55; **General Manso, 184-186;** Loreto, 20; Muntaner, 510-512; Fernando, 7; Las Carolinas, 26 bis; Providencia, 128; Valencia, 278; Olesa, 26-28. — **Sábado, 11:** Artesanía, 102; Bailén, 166-174; Muntaner, 223; *Taulat*, 62; P.º Maragall, 358; Fátima, 10; *Vizcaya*, 313; *Pedro IV*, 564. — **Domingo, 12:** José Anselmo Clavé, 4; Llinás, 30; Llansá, 11; Avda. Gaudí, 71; Gran Vía, 731; *Lull*, 229-231; Guineueta, 19; *Prim*, 74; Zaragoza, 42; Torrente Vidalet, 35.

**Lunes, 13:** Gavá, 59; *Valencia*, 614 bis; Pl. Bisbe Català, 8; Alfonso XII, 61; *Pedro IV*, 499; Provenza, 71; San Eudaldo, 56; Juan Güell, 91; Valldaura, 112. — **Martes, 14:** Malats, 55; Ausias March,

163; S. Ant.º M.ª Claret, 273-275; Rbla. Cataluña, 86; *Santander*, 28; Milanesado, 1; Verdi, 68; Pintor Tapiró, 11. — **Miércoles, 15:** Bertrán, 60; P.º Valldaura, 247; Muntaner, 83; *San Juan de Malta*, 43; Olesa, 65; Rasos de Peguera, 129; Infanta Carlota, 153; Provenza, 536; Cadí, 25. — **Jueves, 16:** Vía Augusta, 276; Góngora-Almagro; Berenguer de Palou, 27; Arizala, 71; Loreto, 48; Pza. Urquinaona, 8; Av. Mistral, 48; Siglo XX, 61; Diagonal, 478. — **Viernes, 17:** Gran Vía, 527; Castillejos, 437; S. Ant.º M.ª Claret, 18; Puig y Valls, 29; Río de Janeiro, 65; Ali-Bey, 131-133; Infanta Carlota, 46; Hospital, 70; Laforja, 56; *Mallorca*, 591. — **Sábado, 18:** *Pedro IV*, 264; Parcerisa, 17-19; Juan Torras, 21-23; Dante, 63; P.º Manuel Girón, 56; Berlín, 71; Industria, 65; *Valencia*, 621; Pza. Libertad, 2; Gran Vía, 650. — **Domingo, 19:** Pza. Sagrada Familia, 7; Rocafort, 92; Ravella, 11; *Maresma*, 218; Puertaferri, 34; Padilla, 338-340.

**Lunes, 20:** Aragón, 286; Gran Vía, 566; Rasos de Peguera, 70; *Mallorca*, 519; Pedrell, 121; Provenza, 123; San Pablo, 70; Llorena, 93-95; Aribau, 310. — **Martes, 21:** Ntra. Sra. del Coll, 31; *Pedro IV*, 322; Diputación, 12; Pons y Gallarza, 1; P.º Pi i Molist, 1; Castor, 98; S. Antonio M.ª Claret, 57-59; Rda. San Pablo, 3. — **Miércoles, 22:** *Montaña*, 79; Farigola, 48; San Antonio M.ª Claret, 97; Caixans, 4-6; Formentera, 44; *Pedro IV*, 157; *Santaló*, 53;

**Luis Sagnier, 55.** — **Jueves:** Bernardo Bransi, 38-40; Diputación, 157; Pje. Herzegovino, 4; P.º Manuel Girona, 63; Navata, 6-8; Ramón y Cajal, 24; San Andrés, 368; Ctra. Coll-Blanch, 66; Julio, 27-29. **Viernes, 24:** Palencia, 35-41; Lepanto, 398; Las Torres, 58; Pza. Ibiza, 14; Mayor de Gracia, 58; América, 47; Torns, 22. — **Sábado, 25:** Segura, s/n., bl. J; Sant. José Montaña, 6; Calvet, 70; Aragón, 32; Sombrerers, 19; Bruch, 88; Foc Follet, 69. — **Domingo, 26:** Mallorca, 176; Cartagena, 206; Gran Vía, 385; P.º Zona Franca, 226; Quesada, 5-7; Av. Virgen Montserrat, 109; Rda. Guinardó, 44.

**Lunes, 27:** *La Nación*, 42; Violante de Hungría, 53; P.º Montjuich, 36; Montser. Casanovas, 12-16; Lauria, 74; Paseo San Juan, 3; General Mitre, 199-201; *Pedro IV*, 64; Sagrera, 110. — **Martes, 28:** Pza. Comercial, 9; Industria, 341; Muntaner, 67 bis; *Puigcerdá*, 253-255; Fundición, 18; Montsant, 26; Solá, 1; Santuaris, 113; Valldoreix, 14-16; Blasco de Garay, 10. — **Miércoles, 21:** Avda. Sarriá, 31; Rbla. Cataluña, 66; Agudes, 52; Breda, 16; Princesa, 20. — **Jueves, 30:** Escipión, 55; Aragón, 207; Muntaner, 184; París, 45; Rbla. Carmelo, 44; Idumea, 14-16; Bruch, 114; Teodora Lamadrid, 31. — **Viernes, 31:** Tamarit, 89; Cartellá, 192; Rvd. José Bumbó, 26; Trav. de Gracia, 333; Vía Augusta, 113; Gerona, 72; P. Pérez del Pulgar, 16; Granadella, 16. — **Sábado, noviembre:** *Independencia*, 345; *Selva de Mar*, 273; Rda. Guinardó, 31; Estadella, 27-29; Montnegre, 11-13; Valle Ordesa, 10; Tisó, 29 bis; Lladoner, 2-4; Rbla. Cataluña, 44. — **Domingo, 2:** Llosa, 4; Nápoles, 271; Casanova, 165; Mayor de Gracia, 166; *Gran Vía*, 1.182; P.º Maragall, 170; Avda. Marqués Argentera, 5.

## Urgencias

**A**ccidentes de Tráfico en carretera: **3526161.** Bomberos: **080.** Guardia Civil: **2583807.** Guardia Urbana: **092.** Orden Público: **091.** Tráfico Urbano: **3250300.** Ambulancias de la Cruz Roja: **3002020.** Ambulancias Municipales: **3297766.** Bellvitge: **3356161.** Cruz Roja: **3478877.** Clínico: **3231414.** Hospital de l'Esperança: **2130200.** Información Sanitaria del Ayuntamiento: **2181800.** Mare de Déu del Mar: **3092208.** Oxígeno, **3144444.** Residencia Valle Hebrón: **2119454.** Sagrat Cor: **3221111.** Santa Creu i Sant Pau: **2355555.** Sant Joan de Déu: **2040000.** Unidad Coronaria: **3481040.** Urgencias de la Seguridad Social, **2307000.**

Autobuses: **2412999.** Depósito de Vehículos: **2239869.** Estación Marítima Internacional: **3012598.** Ferrocarriles de la Generalitat: **2051515.** Información de carreteras en Catalunya: **2042247.** Información del Aeropuerto: **3254304.** Información Metropolitana sobre Transportes: **2374545.** Metro: **2567900.** Puerto de Barcelona: **3188750.** Radio-Taxi: **3300804.** Renfe: **3224142.** Servicio de Información, Orientación y Defensa del Consumidor:

**3183838.** Servicios Municipales de Limpieza: **2173030.** Tren al Aeropuerto: **3790015.**

Aduanas: **3013008.** Audiencia Territorial: **3099123.** Ayuntamiento: **3024200.** Corporación Metropolitana: **2184212.** Delegación del Gobierno: **2159235.** Generalitat: **3024700.** Gobierno Civil: **3190037.** Juzgado de Guardia: **3099146.** Parlament: **3006263.**

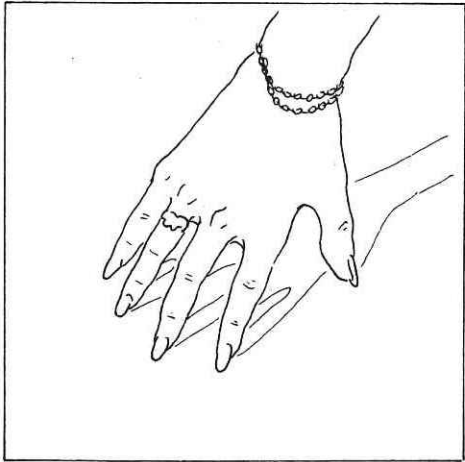
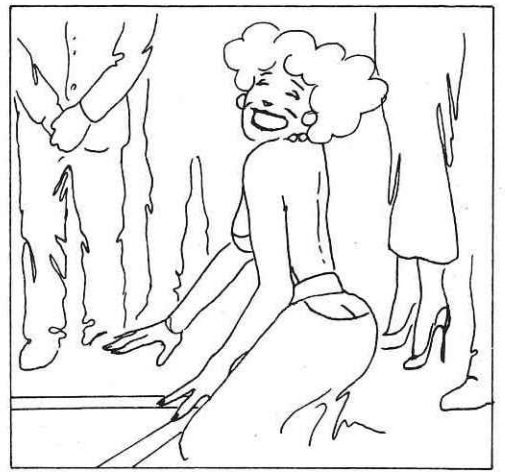
AA.VV.: **3196089.** Alcohólicos Anónimos: **3177777.** Catalana de Gas: **3180000.** ENHER: **2177000.** FECSA: **2415200.** Hidroeléctrica de Catalunya: **3095104.** Objetos perdidos: **3013923.** Organización de Consumidores y Usuarios de Catalunya: **3177010.** Organización de Consumidores y Usuarios de Catalunya: **3177010.** Organización Nacional de Ciegos Española: **3259200.** Planificación Familiar: **2207002.** Pompas Fúnebres: **3005061.** Protección Civil: **3250300.** Recogida de animales muertos: **2173030.** Salus (servicios religiosos de urgencia): **2542690.** Telegramas por teléfono: **3222000.** Universidad Autónoma: **6920200.** Universidad Central: **3189976.** Universidad Politécnica: **3339900.**



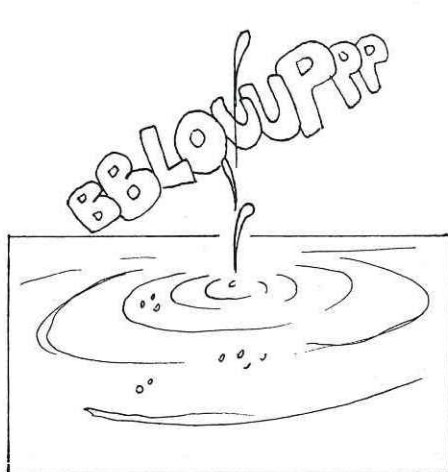
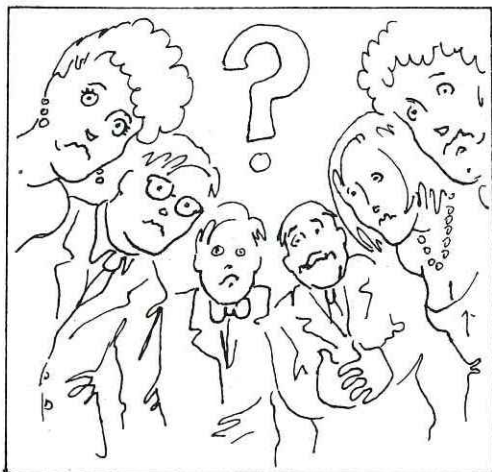
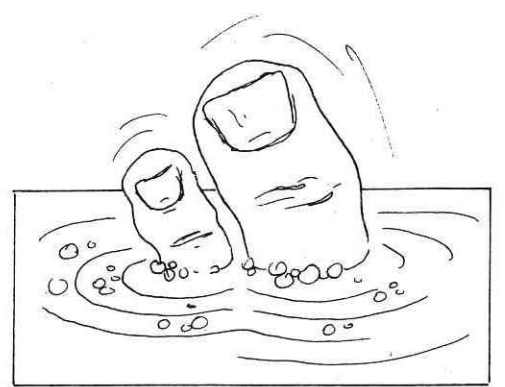
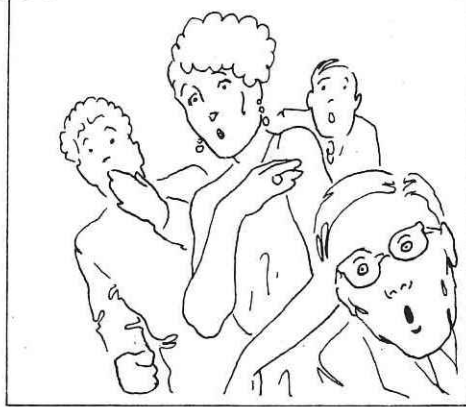
## SOLUCIÓN AL CRUCIGRAMA N.º 2

**HORIZONTALES.**— 1. Sabina. Cs. - 2. Iluminará. - 3. Seco. Alón. - 4. Ojalá. Eme - 5. Anatema. - 6. Rne. Abato. - 7. Adra Onil. - 8. Propileno. - 9. Eo. Alisar.

**VERTICALES.**— 1. Siso. Rape. - 2. Ale jandro. - 3. Bucanero. - 4. Imola. Apa. 5. Ni. Ata. Il. - 6. Ana. Eboli. - 7. Alema nes. - 8. Cromatina. - 9. Sane. Olor.



..BLUUP... BLUUP... BLUUP... BLUUP... BLUUP... BLUUP... BLU



## Breves

• Se ha constituido la Academia de las Artes y las Ciencias Cinematográficas de España. La Academia la forman 100 miembros elegidos por y entre 3.000 profesionales del medio y pretende ser un punto de encuentro entre los profesionales del cine español; así como conceder unos premios anuales.

• Fernando Trueba acaba de terminar en Ponte de Lima, Portugal, el rodaje de su quinto largometraje, *El año de las luces*, que se estrenará en diciembre.

• Acaba de iniciarse en Barcelona el rodaje de *L'escot*, ópera prima de Antonio Verdaguier, que adapta para la pantalla la novela de María Jaén «Amorrada al piló».



Laura Conti, protagonista de «L'escot».

• El colectivo «Nous realitzadors catalans», tras el rodaje de *Bar-cel-ona*, de Ferran Llagostera, ha iniciado el proyecto de realización del film *Una nit a Casa Blanca*, que supondrá el debut de Antoni Martí en el campo del largometraje.

• José Sacristán está dirigiendo e interpretando la película *Carra de acelga*, basada en un argumento de Carlos P. Marín, con la participación de los actores: Fernando Fernán Gómez, Amparo Soler Leal y Marisa Paredes, entre otros actores.



José Sacristán

## Cine



Escena de la película «Bar-cel-ona» dirigida por Ferrán Llagostera.

## «Nous realitzadors catalans»

### «Bar-cel-ona»: su primera película

LA película «Bar-cel-ona» es el primer largometraje del realizador catalán Ferrán Llagostera. Con ella se inicia también la operación Nous Directors Catalans. Este colectivo reúne a once jóvenes realizadores con el objetivo de facilitar el rodaje de películas. Cada uno de ellos tiene preparado ya un proyecto que será filmado una vez se acabe de rodar el anterior. Para este año tienen previsto finalizar un total de cuatro largometrajes.

Los guioncitos intercalados en Barcelona tienen su explicación: en la película aparece un bar postmoderno y ficticio al que llaman Cel (cielo). Lo de Ona, claro está, es por la nenita. «La película —comenta Ferrán Llagostera— pretende reflejar la «movida» barcelonesa, que, por cierto, existe desde hace mucho tiempo aunque ha sido menos difundida y apoyada que la de otras ciudades de España. «Se trata de una comedia urbana juvenil a la que quiero dar un aire mediterráneo, fresco y divertido. Estará lejos del cine excesivamente serio, con muchas pretensiones, poca frescura y elevados presupuestos que se ha preconizado desde Madrid. Un cine que más que español parece polaco.»

LOS papeles protagonistas están interpretados por Ramón Madaula y Begoña Martí, de 23 y 24 años respectivamente. Madaula, que se confiesa admirador de los actores ingleses, hace aquí sus primeras armas en el séptimo arte. Proviene del teatro en donde destaca principalmente su participación en la obra «Cyrano», montada por la Compañía Josep María Flotats. Para Madaula

el cine es muy distinto del teatro. Este último precisa una interpretación más marcada, mientras que te observa de cerca. Por su parte, Begoña Martí ha estudiado arte dramático y danza y ha participado en varios montajes teatrales así como en la película «De niña a mujer» de Carlos Aured. Para Llagostera, Begoña es muy parecida al personaje que ha interpretado: «es abierta, dinámica, explosiva...»

La película, con 53 millones de presupuesto, ha obtenido subvenciones del Ministerio de Cultura (50 %) y de la Generalitat de Catalunya. «Bar-cel-ona» ha sido rodada durante cinco semanas, tendrá versión en catalán y en castellano y su estreno podría tener lugar en el marco del próximo Festival Internacional de San Sebastián.

#### Argumento

QUIM es un zagal tranquilo, inteligente e introvertido que le pega al saxofón. Ona es una mozueta dinámica, comunicativa y dulce. A Quim, llegado de provincias, Barcelona le agobia tanto que decide hacerse a la mar rumbo a Ibiza. Pero hete aquí que el rapaz pierde el billete del barco un día antes de que éste parta allende los mares. Comienza entonces un largo periplo urbano en busca del billete perdido —Ramblas, Boquería, Barrio Gótico, teatro Griego, bares, parques, etc. En éstas, chico-conoce-chica que le anima y conforta en el trayecto. Ona y Barcelona le harán «tilín» de tal modo que, aunque el chaval encuentra el billete a tiempo... *Fotogramas.*



## El hermano bastardo de Dios

### Ópera prima de Benito Rabal

SE ha estrenado en Barcelona la película *El hermano bastardo de Dios*, del director español Benito Rabal, hijo de Paco Rabal. El film fue seleccionado para representar a España en el pasado festival de Venecia, junto a *Werther*, de Pilar Miró, en la sección oficial. *El hermano bastardo de Dios* es la ópera prima de este joven realizador, que posee un curriculum importante como ayudante de dirección y director de segundas unidades (batallas, escenas de acción de masas, etc.), en películas como: *La colmena*, *Fortunata y Jacinta*, *Los santos inocentes*, *La fuga de Segovia* y *Las bicicletas son para el verano*, entre otras.

Benito Rabal ha trabajado al lado de los mejores directores españoles, desde el año 1970 en el que entró, como meritorio, en el mundo del cine. M. Camus, al que considera su maestro; P. Olea, J. L. Garci, J. Chavarri, A. Bevilacqua, Roberto Bodegas, Miguel Hermoso, Fernando Colomo, I. Uribe son algunos de los nombres que inscribe en su historial.

En el año 1984 deja la ayudantía para dirigir una serie para TVE, *¿Qué pinta mos aquí?* Dirige teatro y escribe dos obras que se estrenan en Madrid y Roma. También escribe guiones para el cine, *Ni Dios ni Amo* (Italia, 1975); *Perros* (serie para TVE) y *Galdós y Fortunata y Jacinta* (Documental para Universidades de EE.UU.)

La redacción.

Benito Rabal

FUE Mario Camus, mi grandísimo amigo y maestro, quien me habló de la novela de José Luis Coll, «EL HERMANO BASTARDO DE DIOS». Esa noche no pude dormir después de haber leído la

novela de corrido dos veces. Al día siguiente llamé a Coll y a la semana ya estábamos trabajando en la adaptación Agustín Cerezales y yo. Mario no podía por falta de tiempo y José Luis no quiso intervenir en el guión dándonos absoluta libertad, lo que era muy de agradecer sobre todo si se piensa que la novela está basada en su propia infancia.

La historia presentaba grandes dificultades para trasladarla al cine, pero por otra parte, eran éstas lo que constituía su principal atractivo: Tenía una estructura narrativa que no respetaba ningún orden cronológico, tan inconexa como la del mundo de los recuerdos; los niños además, tendrían que crecer a lo largo de los cuatro años que transcurrían, con lo que por cada personaje infantil, unos veinte en total, habría que buscar a dos que fueran no sólo muy parecidos, sino que también guardasen la relación de edad requerida... Pero lo más arroyante era que aunque la guerra está vista a través de los ojos de un niño, esa visión, en realidad, no es sino el recuerdo de un adulto deformado por el paso del tiempo.

De ahí la importancia de narrar la película fuera del tiempo y el espacio, de conjugar «lo real» y «lo fantástico» hasta llegar a fundirse en algo único e inseparable. Porque, aunque la acción se desarrolle en Cuenca de 1936 a 1939, todo lo que sucede en la pantalla, en realidad no está ocurriendo ni en ese tiempo ni en ese espacio, sino fuera de ellos: en la mente de un hombre que reflexiona sobre la guerra a través de sus recuerdos infantiles. Y la deformación de los hechos, lugares y personas que se produce con el paso del tiempo, convierte la temática de la película en algo «universal»,

alejándola del hecho histórico concreto de la Guerra Civil española.

Todas las guerras se parecen. Cambia la fecha, el paisaje, la razón... A un niño en la guerra no le importa la razón. Él sólo ve que los perseguidos se convierten en perseguidores; que ya no hay hermanos, sino enemigos; que no hay vencedores, sino vencidos; que la victoria no es sino la menor de las derrotas... Todas las guerras son así y ante cualquiera de ellas no se puede ser imparcial; sólo cabe ser absolutamente parcial, «hasta mancharse»: Nada justifica la guerra... Nada justifica matar. Ni con razón.

Pero si el niño vive la guerra en la retaguardia, sin héroes, ni muertos, sin el terror a los bombardeos, un miedo nuevo e inmenso se apodera de él. Un miedo que aprende de los adultos y al que se acostumbra, creando a veces el hábito de la cobardía. Un miedo que impide hablar si no es en voz baja. El recelo, la desconfianza, la delación, la venganza...

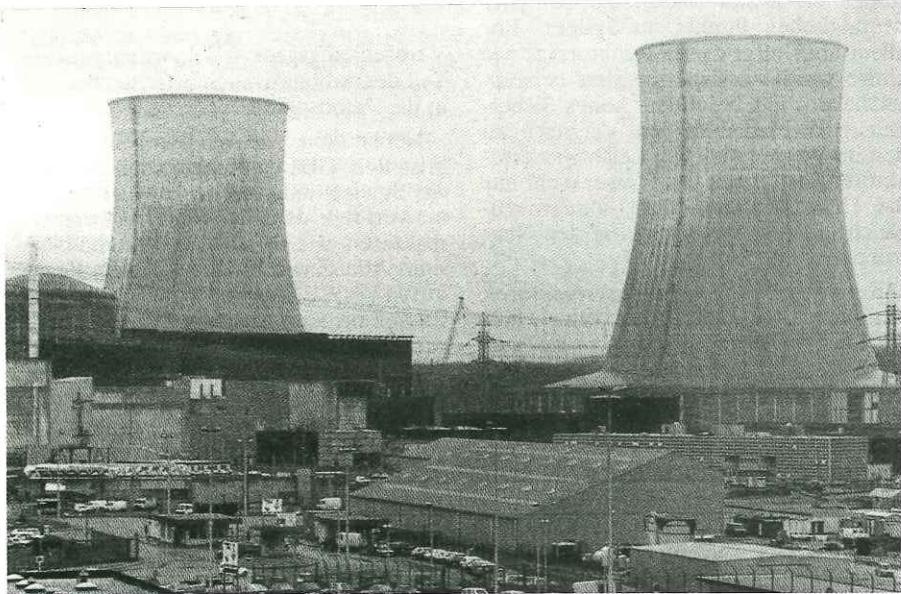
*J. Luis Coll nació el 23 de mayo de mil novecientos treinta y tantos en Cuenca. Después de estudiar el bachillerato, se empleó en una oficina (Abastos) durante cinco años, y comenzó a colaborar en el periódico local Ofensiva y en Radio Nacional conquense. En 1956 conoció a Mingote, con quien se inició en los avatares humorísticos del desaparecido Don José. Empezó a colaborar en La Codorniz en 1959, año en el que también trabajó como actor y como guionista de Radio Madrid. En 1961 entró en Televisión como guionista del programa La Tortuga perezosa. Fue en el programa de televisión de Fernando García de la Vega «Galas del sábado» cuando formó con Luis Sánchez Polack (Tip) esa inimitable y divertidísima pareja que ha impuesto en el país su humor cáustico y surrealista. Coll ha escrito también libros como «El Diccionario de Coll» (1975), «Cosas mías» (1976), «Las Dedicatorias de Coll» (1979) y «Epitafios» (1982), todos ellos publicados por Editorial Planeta.*

*Ficha técnica. Duración: 106 minutos. 35 mm. Color. Director: Benito Rabal. Adaptador y guión: Agustín Cerezales L. y Benito Rabal. Basada en la novela de: José Luis Coll. Fotografía: Paco Femenia. Montaje: J. María Biurrum. Música: J. Pablo Muñoz Z. Dirección artística: Félix Murcia. Decoración: Luis Valles. Vestuario: Javier Arriñano. Maquillaje: Fernando Pérez Sobrino. Sonido: Carlos Faruolo. Operador cámara: Salvador Gil. Ayte. Dirección: Walter Prieto. Director de producción: Ricardo García Arrojo. Productor ejecutivo: Jesús Palacios.*

*Ficha artística. Abuelo: Francisco Rabal. Abuela: Asunción Balaguer. Don Enrique: Agustín González. Alejandra: María Luisa Ponte. Tío Julio: Mario Pardo. Ramona: Terele Pávez. Pepe Luis (7 y 8 años): Lucas Martín. Pepe Luis (10 y 11 años): Paco Rabal Cerezales. Voz Pepe Luis (adulto): Jose Luis Coll. Comisario: Miguel Angel Rellán. Médico: Manolo Zarzo. Omar Hazim: Juan Diego.*

*La película ha costado 100 millones de pesetas, de los cuales el 25 % lo ha puesto TVE, el 19,5 % el Ministerio, a modo de subvención y el resto la productora de nuevo cuño Almadra (formada por gente del cine que ha comenzado desde abajo).*

# 3. Informe



La central nuclear francesa de Cattenon.

## Las centrales nucleares: un mal negocio

### *Desarrollo de la tecnología armamentista*

SI la gente hubiera sabido en 1978 que para los americanos las centrales nucleares no eran un buen negocio hacía ya tres años, no se habrían cometido las insensateces que se han realizado en este país con el átomo. Uno a veces se pregunta, con bastante malicia, si la moratoria nuclear fue debida única y exclusivamente a la buena voluntad de nuestros gobernantes, o si por el contrario las compañías eléctricas y las financieras, se cansaron de perder dinero. Se cuestiona un también si alguien ha sacado provecho de la compra a la General Electric y la Westinghouse, multinacionales que construyen las centrales nucleares, del equipamiento necesario para su instalación. Dado que estas compañías no encontraban mercado en EE.UU., dirigieron su mirada hacia la vieja Europa.

También el último proceso del ciclo nuclear, el reprocesamiento (al agotarse el combustible este se deposita en piscinas para utilizarlo de otro modo), no ha funcionado nunca bien en EE.UU. En este país existían tres plantas: la primera, después de haber trabajado durante años, registró pérdidas y por lo tanto fue clausurada; la segunda, modernísima y controlada automáticamente, se averió y ni siquiera pudo entrar en funcionamiento; en cuanto a la tercera, su construcción fue abandonada antes de poder finalizarse.

A todo lo dicho hasta ahora se puede agregar algún dato sobre el costo de la electricidad de origen nuclear. Con mu-

cha frecuencia se afirma que representa la mitad de la derivada del carbón, pero esto no parece cierto. Un estudio reciente toma en cuenta a todas las usinas eléctricas que deben entrar en marcha y, considerando la suma de formas de protección y lucha contra la contaminación, demuestra que el carbón es un veinte por ciento menos caro que el átomo.

¿Qué motivos existían entonces para apoyar esta forma de energía en detrimento de otras alternativas o de las tradicionales? ¿La crisis del petróleo? ¿O era más bien el desarrollo de una tecnología que sirviera a la industria armamentista? Cuando Reagan tomó las riendas de su país concedió fondos gubernamentales a la sociedad de la central Three Miles Island (la de Harrisburg), que se hallaba al borde de la bancarrota. También financió un centro estatal de reprocesamiento y tuvo la desfachatez de declarar que de los desechos radiactivos se puede extraer plutonio útil para fines militares. He aquí la causa final de tanto derroche financiero. *M. Martos.*

**P**RECISAMENTE bajo los auspicios de Estados Unidos y Francia entraron las tres primeras centrales en el Estado Español, y con ellas la que se prometía muy feliz «era nuclear».

**Zorita:** El año 1968 fue inaugurada solemnemente por el difunto dictador la primera central, la del pueblo de Almonacid de Zorita en la provincia de Guadalajara, al borde del río Tajo. Esta pequeña central, 160 Mw. es del tipo de

agua a presión de Westinghouse y pertenece a Unión Eléctrica. A pesar de que han insistido que esta central ha funcionado siempre correctamente, un trabajador de la central ha muerto de leucemia y en determinados momentos se han producido tasas de abortos en las poblaciones vecinas muy superiores a las del resto de la provincia.

**Santa María de Garoña:** Esta central empezó a funcionar en marzo de 1971 a las orillas del alto Ebro en la provincia de Burgos. El reactor es del tipo de agua en ebullición (BWR), de 460 Mw. de potencia, construido por la General Electric para las compañías eléctricas Iberduero y Electra de Viesgo. Esta central, al igual que otras centrales norteamericanas de este tipo, ha sufrido numerosas paradas, roturas de conductos, y rendimientos bajísimos. Este tipo de reactor (BWR), de demostrada inseguridad y mal funcionamiento, fueron prohibidas por el parlamento británico.

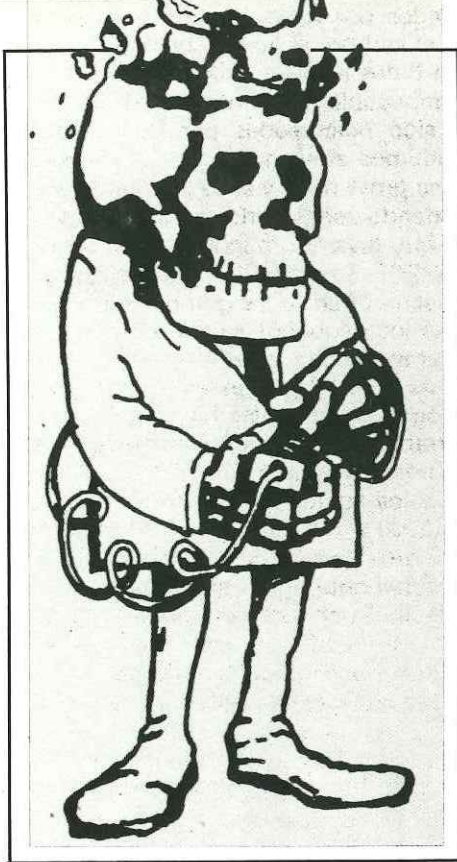
**Vandellós:** Es la tercera y última central de la «primera generación», fue un «regalo» francés: el último ejemplar de la tecnología francesa de gas-grafito; tecnología ya abandonada. La central es de 480 Mw. y propiedad de la compañía Hifrensa, a la que pertenecen: Electricité de France, Fecsa, Enher, HECSA, y F.E. del Segre.

Su funcionamiento, bueno los primeros años, es actualmente muy deficiente, tanto que aún funcionando a bajos rendimientos no podrá resistir más de cinco años de marcha. Hay que recordar que los residuos de esta central pasan periódicamente en tren a lo largo de toda Catalunya y por el centro de la ciudad de Barcelona.

**Almaraz:** En la provincia de Cáceres, a la orilla de un embalse construido expresamente para la central, en un afluente del Tajo. Está formado por dos reactores de 930 Mw. cada uno, del tipo PWR (agua a presión). Esta central está promovida por Hidrola (de Oriol y Urquijo), Unión Eléctrica (de Oriol también) y Sevillana de Electricidad, y su producción eléctrica está destinada a abastecer principalmente a Madrid y a Portugal.

**Ascó:** A la orilla del Ebro en la comarca de la Ribera d'Ebre de Tarragona, se han construido las centrales más ilegales de la tierra: construida a 1.400 m del pueblo de Ascó, cuando la ley (hecha además a su conveniencia) prescribe como mínimo 2.000 m; el primer grupo se empezó a construir sin permiso de obra, y al grupo dos se le denegó el permiso municipal. Sin embargo Fecsa, propietaria del primer grupo y Fecsa, Enher, Hecsa y F.E. del Segre, propietarias del segundo, con todo su poder económico y sus influencias políticas pudieron saltarse las ya flojas leyes franquistas y la decisión del ayuntamiento del pueblo.

**Cofrentes:** En la provincia de Valencia, en la parte alta del río Júcar, se ha cons-



truido una central con un solo reactor, del tipo tan peligroso y poco seguro de agua en ebullición (BWR). Dado el poco caudal del río, y la gran potencia de la central (975 Mw.) precisa de dos torres de refrigeración, con los consiguientes problemas de cambios climáticos en la zona y perjuicio para la agricultura. Hay que tener en cuenta, además, que el río Júcar riega una gran parte de la productiva huerta valenciana, con lo que cualquier accidente o liberación al río de elementos radiactivos (demasiado frecuentes en este tipo de central) supondría la obligatoria destrucción de todos los productos hortícolas regados con estas aguas.

**Comité antinuclear de Catalunya.**

La industria nuclear civil ha tenido, posiblemente, cientos, si no miles, de accidentes, la mayor parte de los cuales son desconocidos por falta de información. He aquí los principales:

- 1952: Fusión del núcleo del reactor de Chalk River, cerca de Ottawa (Canadá). Millones de litros de agua radiactiva liberados. No hay víctimas.
- 1957: Incendio del reactor productor de plutonio en Windscale, cerca de Liverpool (Gran Bretaña). Contaminación de la zona. Presuntos muertos por cáncer: 33.
- 1957 ó 1958: Explosión química en la central soviética de Kishtin, en los Urales. Entre trescientos y miles de muertos.
- 1961: Explosión en un reactor militar cercano a Idaho Falls (Estados Unidos). Tres muertos.
- 1966: Fuga radiactiva y fusión del núcleo del supergenerador Enrico Fermi, a cuarenta y cinco kilómetros de Detroit (Estados Unidos).

- 1969: Fuga en un reactor subterráneo en Lucens Vad (Suiza). Sin víctimas.
- 1971: Doscientos mil litros de agua radiactiva escapan del reactor de Monticello, Minnesota (Estados Unidos), al río Mississippi y llegan a las reservas de agua de St. Paul.
- 1973: Explosión en un supergenerador soviético, en Chettenko. Sin víctimas.
- 1975: Incendio en una sala de control del reactor de Decatur, Alabama (Estados Unidos). Sin víctimas.
- 1979: En el mes de abril de ese año ocurre en Harrisburg una de las catástrofes más importantes de la historia.
- 1979: El peor accidente de la historia norteamericana: fusión del núcleo del reactor de Three Mile Island, Pasadena (Estados Unidos). Oficialmente, el reactor estuvo a una hora escasa de su completa fusión, lo que hubiera sido una catástrofe. Escapes radiactivos. Sin víctimas.
- 1979: Fuga radiactiva del reactor de Erwin (Estados Unidos). Mil personas contaminadas por una fuga radiactiva.
- 1981: Cuatrocientos mil litros de agua radiactiva escapan del Sequoyah I, en Tennessee (Estados Unidos). Ocho personas contaminadas.
- 1982: Vapor radiactivo escapa del reactor Rochester (Nueva York).
- 1983: Un muerto en un reactor argentino, cerca de Buenos Aires.
- 1985: Accidente similar al de Three Mile Island cerca de Oak Harbor, en el Estado norteamericano de Ohio. Sin víctimas.
- 1986: El día 26 de abril de este año la central nuclear de Chernobil sufre un accidente en el que pierden la vida 31 personas. Sin embargo, dados los altos niveles de radiación a que fueron sometidas miles de personas, el número de fallecimientos puede convertirse en 6.000, durante los próximos setenta años. ■



# XIX

## FESTIVAL

### INTERNACIONAL

#### DE CINEMA

#### FANTÀSTIC

#### DE SITGES

EL XIX Festival Internacional de Cinema fantàstic de Sitges, començó su nueva singladura el pasado día 3 de octubre. Las proyecciones de las películas participantes a concurso están teniendo lugar este año en los cines El Retiro y Casino Prado, este último reincorporado tras el paréntesis del año pasado.

El Festival, que se clausura el día 11 ha instalado las oficinas de Dirección, Prensa y Publicaciones en el Palau Maricel y ha habilitado una sala adjunta, para los medios de comunicación de masas. Asimismo se ha inaugurado este año en los jardines de El Retiro un nuevo complejo que sirve como punto de encuentro y desarrollo de secciones paralelas, donde se concentran las siguientes actividades: Divisiones de Video para programación complementaria y revisión de clásicos, una de las cuales contará con una pantalla de Alta Definición; centros de Exposiciones; plató permanente de TV.; el Quiosco del Festival y servicio de Bar.

La programación de este XIX Festival de Cine Fantàstic de Sitges, salvando las posibles ausencias, es la siguiente:

#### PROGRAMACIÓN OFICIAL

*ALIENS* (Gran Bretaña) de JAMES CAMERON. Con Sigourney Weaver, Carrie Henn y Michael Bieln.

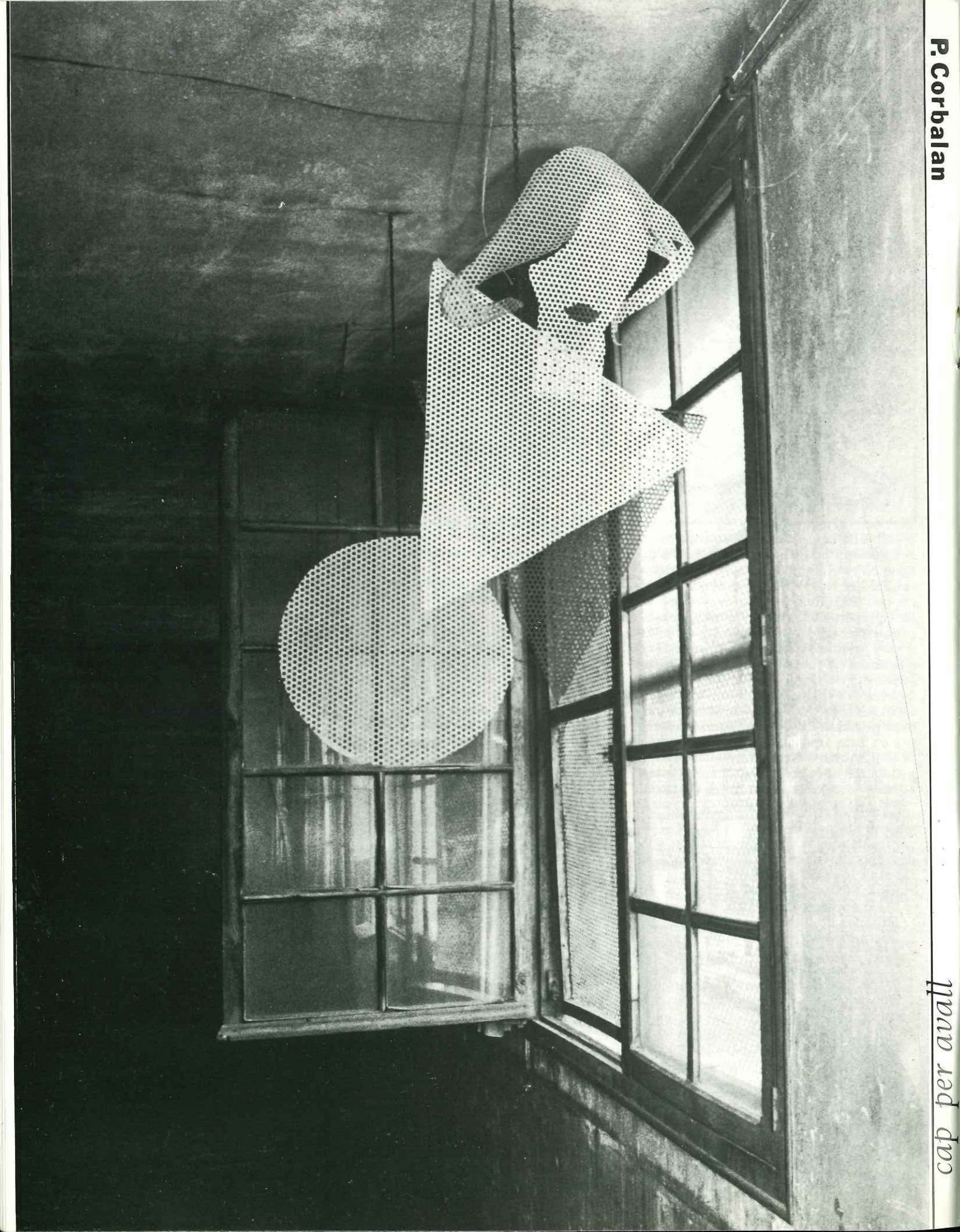
*BIG TROUBLE IN LITTLE CHINA* (USA) de JOHN CARPENTER. Con Kurt Russell, Kim Cattrall y Dennis Dun.

*BORN OF FIRE* (Gran Bretaña) de JAMIL DEHLAVI. Con Peter Firth, Suzan Crowley y Nabil Shaban.

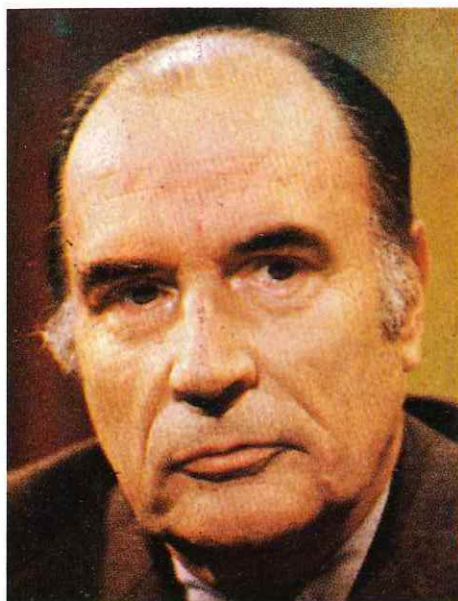
*CREATURE* (USA) de WILLIAM MALONE. Con Klaus Kinski, Stan Ivar y Wendy Scal.

*THE FLY* (USA) de DAVID CRONENBERG. Con Jeff Goldblum, Geena Davis y John Getz.

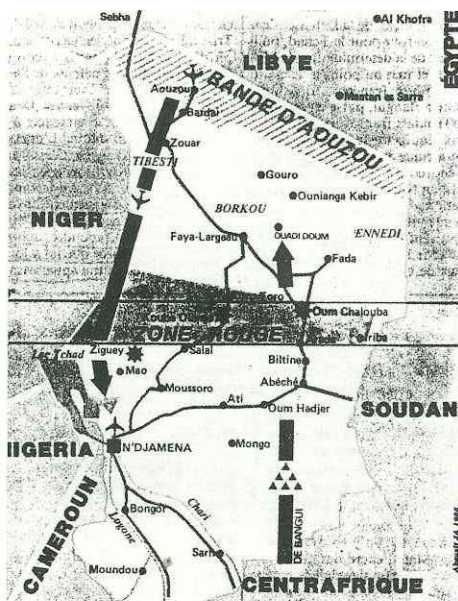
*FROM BEYOND* (USA) de STUART GORDON. Con Jeffrey Combs, Bárbara Crampton y Ken Foree. ■■■■



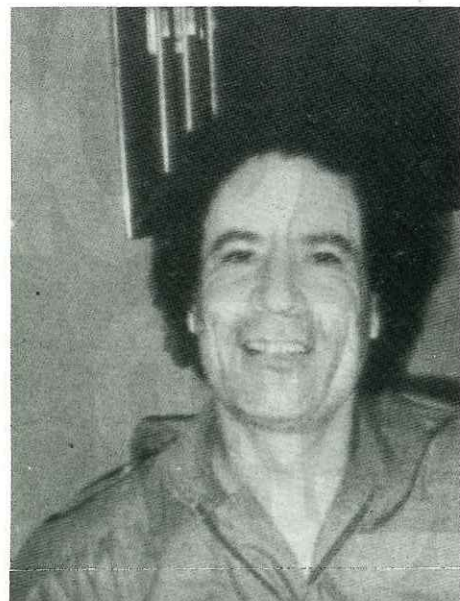




François Mitterrand.



Mapa de la regió.



El cap de govern libí Muammar el Gaddafi.

## Mitterrand «va, veu i venç» al Txad

### París atura el desafiament de Libia

Jordi Duch

EL dia deu de febrer passat es produïa al Txad una incursió armada de les forces rebels dins la zona situada al sud del paral·lel 16, en territori del Txad considerat oficial, i protegit per França. La incursió armada provenia de la zona nord del Txad, administrada per GUNUKI UEDEI, líder del GUNT (el Govern transitori d'Unitat Nacional) i protegit per Libia.

Pocs dies després, concretament el dia 16, l'aviació francesa responia, a petició del govern de N'Djamena, la capital oficial del Txad, desfermant l'operació «esparver». El primer objectiu d'aquesta operació va ser la destrucció de la base aèria d'UADI DUM, al nord del paral·lel 16, en territori rebel. Amb aquesta acció de represàlia, França inutilitzava l'enclau estratègic de suport aeri libi als rebels del GUNT i els deixava sense capacitat operativa.

França guanyava així aquest pols a Libia el mateix dia de posar en marxa l'operació «esparver» i es demostrava que París, contràriament al que va fer l'any 1983 amb l'operació MANTA, estava disposat a intervenir militarment per frenar l'ofensiva cap al Sud de les forces rebels amb el suport libi.

La reacció de força francesa va ser justificada tot seguit per París insistint que es tractava d'una operació de dissuasió.

Ho era en realitat? Potser ho no era però interessava disfressar-la de dissuasó-

ria per amagar la seva aparença electoralista? O potser encara, convenia titllar-la així per por d'una reacció de descontentament de l'opinió pública francesa per l'ús de la força del seu exèrcit, sense motiu aparent?

Plantejats tots aquests interrogants miravem ara de contestar-los analitzant els caràcter dissuasori que s'ha volgut donat des de París a l'operació «esparver» per saber si s'ajusta o no a la realitat dels fets.

Ho farem recordant que la política francesa, sobretot des del 1984, ha assumit una participació del Txad, sense donar-li caràcter oficial. Això és, deixant el Nord en mans dels aliats de Libia i garantint un govern oficial al Sud encapçalat per Hissène Habré amb seu a N'Djamena, la capital oficial del Txad, i al qual es dona una protecció més o menys elàstica.

Aquesta solució es va intentar consolidar el mes de novembre del 1984, en l'entrevista que el president francès, François Mitterrand i el líder libi Moamar Al Gaddafi van mantenir a l'illa mediterrània de Creta amb la mediació del primer ministre grec ANDREAS PAPAN-DRERU. Des de llavors el govern francès havia donat un vot de confiança a Gaddafi i n'esperava el compliment de la seva paraula. Però París es va donar del seu error fa uns quants mesos. Ho va fer tan aviat com va veure que el govern libi de

Trípoli encarava un propòsit a partir d'una doble estratègia. El propòsit de Gaddafi era de nou treure profit dels afers nord-africans en perjudici de la política exterior francesa. L'evidència d'aquest propòsit estava en la necessitat de Trípoli de forçar una vàlvula de sortida cap al Sud després d'una temporada massa llarga d'obstrucció nord-americana al seu litoral mediterrani. També la proximitat de la campanya electoral francesa feia sospitar a París les intencions de Libia perquè en ocasions semblants anteriors, Trípoli havia jugat per l'estil. Pel que fa a la doble estratègia posada a punt per Gaddafi amb aquesta finalitat, era la següent.

D'UNA banda Libia va engegar la reconstrucció del GUNT, el mes de setembre de l'any passat a corre cuita, garantint-se la seva submissió sense fissures. GUKUNI UEDEI s'hi va avenir a canvi de ser-li reconegut el seu lideratge. L'altre cop de força en l'estratègia libia va ser la reestructuració del dispositiu militar rebel i més concretament la posada a punt de la pista d'aterratge d'UADI DUM, bombardejada pels ja-guars francesos l'esmentat dia 16 de febrer. La construcció d'aquest aeròdrom pot permetre l'aprovisionament immediat del dispositiu militar rebel al sud de la ciutat de FAYA-LARGEAU i augmentar així el radi d'acció dels caces libis, va

# Mundo

ser considerat per París com un autèntic «casus belli».

Però el motiu del conflicte no va arribar fins més tard, el mes de febrer passat, i Mitterrand hi va respondre amb fermesa atesa la clara complicitat líbia en les incursions rebels. El cap de l'Elisi francès, veient que l'objectiu de l'ofensiva del GUNT era, més que qualsevol altre, d'amenaçar la seva posició presidencial, va reaccionar amb l'ús de la força per impedir-ho. Amb aquesta reacció (de defensa pròpia encara que tenyida si es vol d'un cert electoralisme que al capdevall sembla justificat) Mitterrand va capturar els propòsits de Gaddafi, de fer-lo trontollar en plena campanya electoral i va saber-ne sortir reforçat, en un moment especialment delicat de precampanya electoral, tant des del punt de vista presidencial com partidista.

És segur també que el president francès tenia ganes de respondre amb l'ús de la força a Gaddafi per poder-se treure l'espina de l'entrevista amb ell a Creta i netejar així la seva agenda diplomàtica descredita per aquest episodi.

Amb tot plegat Mitterrand demostrava que vol mantenir a tort-i-a-dret «l'statu quo» al Txad, establert l'any 1984 i que per fer-ho ha decidit que no hi estalviarà mitjans dissuasoris encara que després li calgui passar comptes, sobretot electorals, amb els desconfiats i els descontents: tots aquells que han vist en l'operació «esparver» una maniobra o bé electoralista o bé desproporcionada.

**A**MB aquest problema de fons el Txad va accedir a la seva independència colonial l'any 1960 i va entrar a formar part de la Unió de Repúbliques de l'Àfrica Central. L'ajut francès va permetre de bon començament, l'hegemonia de l'èlite afro-cristiana i l'anorreament de l'oposició musulmana i d'esquerra. El líder d'aquesta èlite afro-cristiana, François Tombalbaye, va ser elegit president del Txad a partir del mateix moment de la independència. Tombalbaye va establir un règim de dictadura i de partit únic que va rebre el suport dels caps locals i de França. Uns incidents al nord del país el 1965 van desfermar una forta repressió i la població musulmana, dirigida pel FROLINAT (el Front d'Alliberament Nacional del Txad) es va revoltar amb l'ajut del Sudan i de Líbia. A partir de llavors noves revoltes a l'est i al centre del país van fer evident la fragilitat del règim i van provocar la intervenció militar francesa l'any 1968. A partir de llavors el president txadià Tombalbaye va estrènyer encara més la seva dependència de França fins que l'any 1975 va ser enderrocat i assassinat per un cop d'estat encapçalat pel general Felix Malloum. Malloum va tornar a combatre els musulmans amb el suport econòmic i militar de París que estava cada cop més interessat



Militars francesos al Txad.

pels recursos petrolers i de mineral d'urani del sòl txadià.

El nou home fort del Txad, Felix Malloum aviat es va veure obligat a negociar amb els rebels del FROLINAT que, finalment, l'any 1978, dirigits per Gukuni Eudei, van començar una ofensiva amb el suport de Líbia contra el règim de Malloum.

Amb el suport d'altres grups de l'oposició, com ara les forces Armades del Nord, de Hissene Habré, el FROLINAT va enderrocar Malloum i va prendre finalment el poder l'any 1979. Les diferències entre Uedei, que encapçalava el govern, i Habré, que hi col·laborava, van relançar un altre cop la crisi txadiana, als pocs mesos del triomf rebel. Tant és així que el 1980 el FROLINAT de Gukuni Uedei, amb el suport libi es va imposar a l'exèrcit del Nord d'Habré, ajudat moderadament per Egipte i el Sudan. Pel gener del 1981 Uedei va anunciar un projecte de fusió amb Líbia però va impedir l'establiment de les forces líbies al

país. Sense el suport d'aquestes forces Uedei va ser enderrocat per Habré l'any 1982 i des de llavors aquest encapçala el govern oficial de N'Djamena.

**D**ES de llavors s'han intentat nombrosos esforços de reconciliació però els successius fracassos de tots ells han portat el país cap a un carreró sense sortida aparent. El resultat de tot plegat ha estat la progressiva depauperació del Txad, que amb gairebé cinc milions d'habitants és un dels més pobres de tot el món. Els seus pobladors sobreviuen «gràcies» al suport econòmic de França i, en menys escala, dels Estats Units. L'un i l'altre cobreixen la despesa militar evaluada en uns quarante mil milions de francs. És clar que el Txad sense aquest ajut no es podria mantenir però encara és més cert que el preu que Txad n'ha de pagar és massa per complaure's amb aquesta situació de joguina en mans de les potències exteriors. **CIDOB**

EUGENIO TRIAS  
LA CATALUNYA  
C I U T A T  
(El pensament cívic a l'obra  
de Maragall i d'Ors)  
I ALTRES ASSAIGS



Soldados del ejército salvadoreño.

# La encrucijada salvadoreña

## *Estancamiento político y militar*

EL inicio de la crisis centroamericana coincide prácticamente con la llegada a la Presidencia de los EUA de Ronald Reagan en 1981. Por entonces nadie podía prever que un problema tratado con tanta virulencia por la nueva Administración norteamericana, se estancaría políticamente y militarmente en lugar de resolverse.

En El Salvador el único objetivo de la guerrilla es el de asegurarse su supervivencia hasta que acabe el gobierno Reagan, para poder presentarse como una fuerza con la que habrá que contar para llegar a una solución negociada. Mientras tanto el ejército salvadoreño piensa tan solo en rebajar sus pérdidas humanas al límite de quince personas por día. El coste de la guerra aumenta y el presidente Duarte se desprestigia delante de sus electores, al no poder cumplir ninguna de sus promesas electorales: la situación económica se agrava y la democratización de la vida pública ha tenido que postergarse.

La redacción de esta revista se ha planteado la necesidad de informar sobre la historia, desarrollo político, y la actualidad social de este país y para ello nada mejor que el dossier elaborado por C. Alegría y D. J. Flakoll y editado por CIDOB (Centre d'Informació i Documentació a Barcelona - Tercer Món), que durante tres números seguidos aparecerá en las páginas de Las afueras.

EL Salvador es la más pequeña y la más densamente poblada de las repúblicas centroamericanas. Está situada entre Honduras y Guatemala en la costa pacífica del istmo centroamericano. «El pulgarcito de América», como lo llamara Gabriela Mistral, tiene un área de tan sólo 21.393 kilómetros cuadrados y su población alcanza los 4.600.000 habitantes.

El Salvador alcanza su independencia de España en septiembre de 1821. En 1841 se separa oficialmente de la Unión Centroamericana, de la que formaba parte desde 1824, y comienza su vida autónoma.

Entre 1825 y 1931, El Salvador tuvo 79 presidentes con un promedio para cada uno de ellos en el poder de dieciséis meses. La dependencia del país de un solo producto —el café— lo puso en una posición de subordinación económica con respecto a los EE.UU., que compraba la mayor parte de la cosecha salvadoreña y era el mayor proveedor de sus importaciones.

A pesar de que los gobiernos liberales consiguieron imponer algunas reformas en el país, ninguna de ellas alteró las condiciones de vida de los campesinos en el área rural y del proletariado urbano. La oligarquía agrícola, a través de toda la turbulenta historia de El Salvador, se las arregló para mantener bajo su incuestionable puño de hierro la economía y la política del país.

Incipientes sindicatos empezaron a aparecer en la década de los años veinte y Farabundo Martí, que le había servido como secretario a Augusto C. Sandino durante la primera fase de la guerrilla sandinista en las montañas del norte de Nicaragua, fundó en 1929 el Partido Comunista Salvadoreño.

El último presidente civil de El Salvador fue Arturo Araujo, que subió al poder en marzo de 1931. Nueve meses después fue depuesto por un golpe militar que instaló al general Maximiliano Hernández Martínez en la presidencia.

Martínez inició una campaña masiva de represión y matanza el 22 de enero de 1932, para ahogar una serie de levantamientos campesinos, que arrojó un saldo de 30.000 campesinos muertos.

■ **THE HITCHER** (USA) de **ROBERT HARMON**. Con C. Thomas Howell, Rutger Hauer y Jennifer Jason Leigh.

**HOUSE** (USA) de **STEVE MINER**. Con William Katt, Kay Lenz y George Wendt.

**IDO VAN/Tiempo** (Hungría) de **PETER GOTHAR**. Con Mark Zala, Kati Lazar y Laszlo Csakanyi.

**LEIENDA I SURAMSION IREPIOSTA** /La leyenda de la fortaleza de Suram, (URSS) de **SERGEI PARADJANOV** y **DO-DO ABACHIDZE**. Con Levan Utchanechvili, Zurab Kipchidze y Dodo Abachidze.

**LINK** (Gran Bretaña) de **RICHARD FRANKLIN**. Con Elisabeth Shue, Terence Stamp y Steven Pinner.

**NIGHT OF THE CREEPS** (USA) de **FRED DEKKER**. Con Jason Lively, Steve Marshall y Jill Whitlow. Una hermandad escolar, un cuerpo muerto y bastante humor macabro.

**OFFRET/El Sacrificio** (Suecia-Francia) de **ANDREI TARKOVSKI**. Con Erland Josephson, Susan Fleetwood y Ake Falk.

**OPERATION DEAD-END** (R.F.A.) de **NICKI MULLERSCHON**. Con Hannes Jaenicke e Isabelle Willer.

**PASSIO LLUNYANA** (España) de **JESUS GARAY**. Con Patricia Adriani y Juanjo Puigcorbó.

**PSYCHO III** (USA) de **ANTHONY PERKINS**. Con Anthony Perkins, Diana Scarwid y Roberta Maxwell.

**AS SETE VAMPIRAS** (Brasil) de **IVAN CARDOSO**. Con Nicole Puzzi, John Herbert y Suzana Matos. ¿Puede ser la sorpresa de Sitges-86?

**I SKIACHTRA/La hechicera** (Grecia) de **MANOUSSOS MANOUSSAKIS**. Con Alkis Kourkoulos, Sofia Aliberti y Lily Kokodi.

**L'UNIQUE** (Francia) de **JEROME DIAMANT-BERGER**. Con Julia Migenes-Johnson, Charles Denner y Tcheky Karyo.

### *HOMENAJE A ANDRE DELVAUX*

1965 **DE MAN DIE ZIJN HAAR KORTLIET KNIPPEN** (El hombre del cráneo rasurado), con Senne Rouffaer, Beata Tyszkiewicz y Héctor Camerlynck. De la novela de Johann Daisne.

1968 **UN SOIR... UN TRAIN** (Una noche... un tren), con Yves Montand, Anouk Aimée y Adriana Bogdan. De la novela de Johann Daisne.

1971 **RENDEZ-VOUS A BRAY** (Cita en Bray), con Anna Karina, Matthieu Carrière, Bulle Ogier y Roger Van Hool. De la novela de Julien Gracq.

1973 **BELLE** (Belle), con Jean-Luc Bideau, Danièle Delorme y Adriana Bogdan.

1979 **FEMME ENTRE CHIEN ET LOUP** (Mujer entre perro y lobo), con M.<sup>a</sup> Christine Barrault, Rutger Hauer y Roger Van Hool.

1983 **BENVENUTA, CON** Fanny Ardant, Vittorio Gassman, Françoise Fabian y Matthieu Carrière. De la novela de Suzanne Lilar.

1985 **BABEL OPERA, ou la repetition de Don Juan**,



## Orgullo de España

### «Texaco Boogie» su última grabación

**Q**UEDAMOS hacia la media noche, en el velador de una cafetería del ensanche barcelonés, ya sabéis, el calor jode mucho y por la noche salen las brujas. Dos mesas, atiborradas de «birras» fresquitas y algún que otro licorcito. Y allí estaba yo, con ORGULLO DE ESPAÑA, que por cierto los presento, por si no los conocéis: Fina, es la voz y bajista de la formación; Rosa, ¡ay!, ¡¡Rosita!!, teclista y voz; Pepín, guitarra; Manolo, batería.

Han editado un mini-LP en el 85, producido por TWINS, con temas tan atrevidos como: «Renances Tangibles», «El gran Chaparral», «El pedrasta»..., entre otros. En este 1986, TUBOSCAPE, la discográfica de LA LÍNEA DE LA CONCEPCIÓN, les ha sacado al mercado un LP llamado genéricamente «TEXACO BOOGUIE», grabado en Londres. ¡¡Qué fuerte!!

«Reverberación», «El sol de California», «Nadie apuesta por mi piel», «Texaco Boogie», son algunos de los temas que puedes deleitarte escuchando.

El primer Mini LP mencionado, ya dió el toque a todos los sesudos musicales de este estado. Este LP, Texaco Boogie, demuestra que no sonó la flauta por casualidad. La evolución del sonido, la más cuidada producción de los temas, nos hace pensar que a ORGULLO DE ESPAÑA

le depara un brillante futuro. Ojalá no se pierda.

Desde hace un tiempo, la música hecha por nuestros grupos empieza a tener una mayor aceptación por el público joven, que en generaciones anteriores. ¿Será porque la calidad es mayor?

Nos cansamos de esperar a no se quién y emprendimos el sendero del copeo por los locales nocturnos de la ciudad.

**A** —Para mí otra cervecita, se nota que soy de barrio, por cierto, qué digo, si vosotros sois de mi barrio. ¿No?

**Rosa** —¡¡Sí!!, tío qué hostia, Manolo y yo, vivimos en Pueblo Nuevo pero Fina y Pepín están en La Verneda... ¿Te das cuenta? La cantidad de grupos y músicos que han salido de este distrito (Primera Línea, Distrito V, Cacao pal mono, La fundación, Sintiendo mucho, Magia Negra).

**A** —¿Vuestros comienzos cómo fueron?, los clásicos me imagino, maqueta y a currarla por las discográficas. ¿No?

**Fina** —Bueno, nosotros tuvimos mucha suerte, conocimos a Loquillo, nos llevamos muy bien. Un buen día se lo propusimos y nos produjo.

**A** —Y de «bolos» ¿qué me contáis?, actuasteis en la MERCED-85. ¿No?

**Manolo** —Sí, pero a mí no me acabó de gustar como nos salió. No se, falló el sonido, nuestro técnico lo dejó todo preparado, sonaba perfecto, pero no se quién,

lo tocó y después no había manera de ajustar bien, no sonaba como nos gusta...

**A** —¿Qué pasa, no habeis tenido suerte en directo?

**Fina** —Alguna vez, por los problemas que comenta Manolo, no han salido a nuestra entera satisfacción, pero en general estamos contentos de nuestras actuaciones. En el 666 disfrutamos de lo lindo, se oye tan bien en ese local.

El futuro musical de este país, está en los acordes de los grupos que ahora luchan por abrirse un camino en su reconocimiento, porque ¿cuánto tiempo hace que no se palpaba un movimiento tan fuerte?

**A** —¿Los temas los componeis entre Fina y Manolo?

**Fina** —No es exactamente así, Manolo produce la letra y música de sus temas y yo lo hago con los míos.

**A** —Dadme alguna primicia, ¿qué tenéis escondido en la manga?, ¿para cuándo el próximo LP?

**Rosa** —¡¡Uy!!, si supieses la cantidad de temas que tenemos no te lo creerías; verás lo que pasa, es que nos juntamos para ensayar y muchas veces nos cansamos de tocar las mismas canciones una y otra vez, así que nos salen cosas nuevas... nos divertimos muchísimo.

**A** —Vuestros comienzos estaban muy en la línea siniestra, después se os

vió por ahí punkies perdidos y este último LP, Texaco Boogie, me flipa a sicolodía pura.

**Rosa** —¡Oye!!, nosotros vivimos a tope, intensamente, hemos ido de punkies porque es nuestro rollo, lo que nos ha tocado vivir, pero no creas que somos violentos o agresivos. No nos gustan esas movidas de ligar a un par de hippies, darles de hostias, herirles y echarles sal... ni mucho menos, nos gusta ir a nuestro aire y respetar a los demás.

**A** —Parece que ahora la vanguardia de los grupos británicos y norteeuropeos están muy comprometidos con los movimientos sociales, sindicales... como ANGELIC UPSTAR, HOUSEMARTIN, etc.

**Rosa** —No, no, nosotros lo tenemos muy claro, no queremos saber nada del asunto. No nos interesa lo más mínimo la política, ni hemos votado nunca. Pasamos de ese rollo.

**A** —Entonces el nombre del grupo ¿cómo salió? ¿tiene alguna relación?

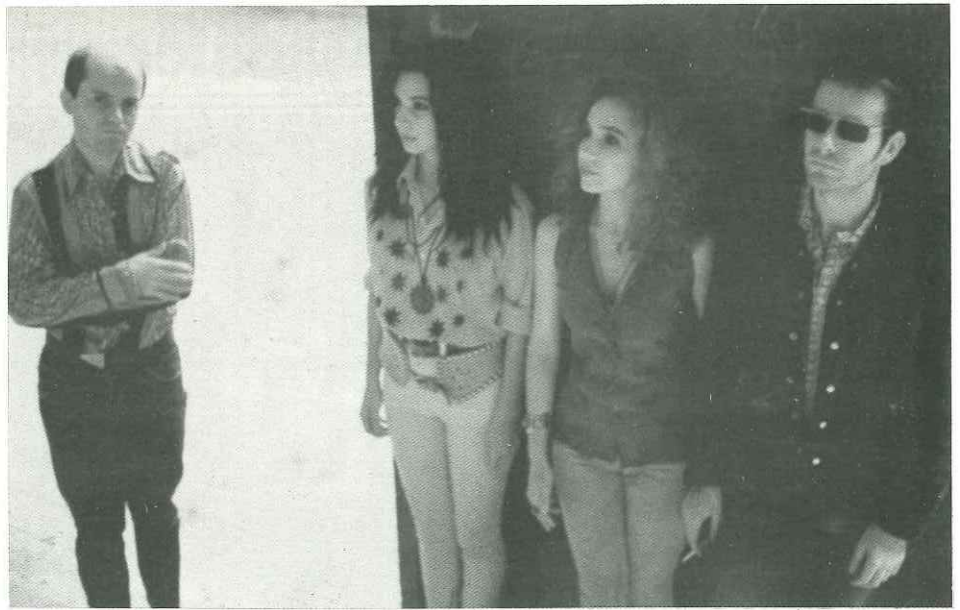
**Rosa** —¡Qué val!, estábamos un día ensayando y nos pusimos a pensar en el nombre que podríamos ponernos. Alguien dijo ORGULLO, creo que fui yo, y mi hermana Fina soltó, de ESPAÑA, nos gustó y desde entonces...

**A** —¿Tenéis problemas con el nombre?

**Rosa** —Algunos. Tenemos editados unos posters de promoción que como bien sabes se han pegado en muchas ciudades, Madrid, Sevilla, etc., sin embargo aquí nos pintan encima frases nacionalistas, nos los rompen ¿no se por qué mezclar la música con lo demás?

Movida la hay en Madrid, el norte flipa con su rock radical, a Valencia le nacen grupos como setas en otoño, las meigas conjuran a nuestros gallegiños del alma y Andalucía recoge en infinidad de formaciones la semilla de sus añorados finales del 70, ¿y Barcelona?

\*\*\* ¿qué pasa con la vasca?, ¿es que siempre tenemos que ir los cuatro de siempre a las actuaciones que no sean en inglés?



Rosa, Fina, Pepín y Manolo son los componentes del grupo.

**A** —¿Qué pasa en Barcelona?

**Fina** —Es una injusticia, con la cantidad de grupos que hay y lo poco que se hace por ellos; al final todo Dios se pira a Madrid.

**A** —Desde luego es curioso que a vosotros como a otros muchos, se les conozca más fuera de Catalunya que al revés. Yo se que en Andalucía, Galicia y Madrid no paran de elogios y ponen muy bien vuestro LP, TEXACO BOOGUIE, en las radios.

**Fina** —Sí, no se, yo creo que es fallo de promoción, o de que alguien en esta ciudad apiñada de cuerpos se le ocurra mover, crear infraestructura adecuada para que los músicos podamos tocar, actuar, desarrollarnos. Empezamos a clarificar el problema de siempre. Tenemos cantidad de grupos dispuestos a dejar Barcelona por encima de cualquier nivel musical existente en el resto del estado, ¿qué falla?

**A** —Creo que el error más grave de cara a aglutinar todas esas formaciones y movimientos que corren por esta ciudad, son los medios de comunicación. La radio principalmente.

**Rosa** —Claro, en cada ciudad hay por lo menos una emisora que se dedica a este palo. O por lo menos parte importante de su programación. RADIO EUSKADI en Bilbao, RNE-3 de Madrid, RNE-4 La Coruña, Radio Aljarafe de Sevilla, Radio Color Valenciano, sin embargo en Barcelona todas las radios son iguales, música Disco, italianas, en fin un asco. Y eso que las revistas más fuertes e influyentes del país están aquí. Rock de Lux y Ruta 66 así como Popular-1.

ORGULLO DE ESPAÑA, es una formación nacida, amamantada y crecida en este barrio prodigioso en grupos. Posiblemente sean en estos momentos la promesa más firme. Ojalá no se tengan que marchar fuera de su casa para que se les reconozca. Toni



FUNDADA  
EL 1896

CAIXA D'ESTALVIS  
COMARCAL  
DE MANLLEU  
Caixa Confederada

Al seu servei a:

BARCELONA

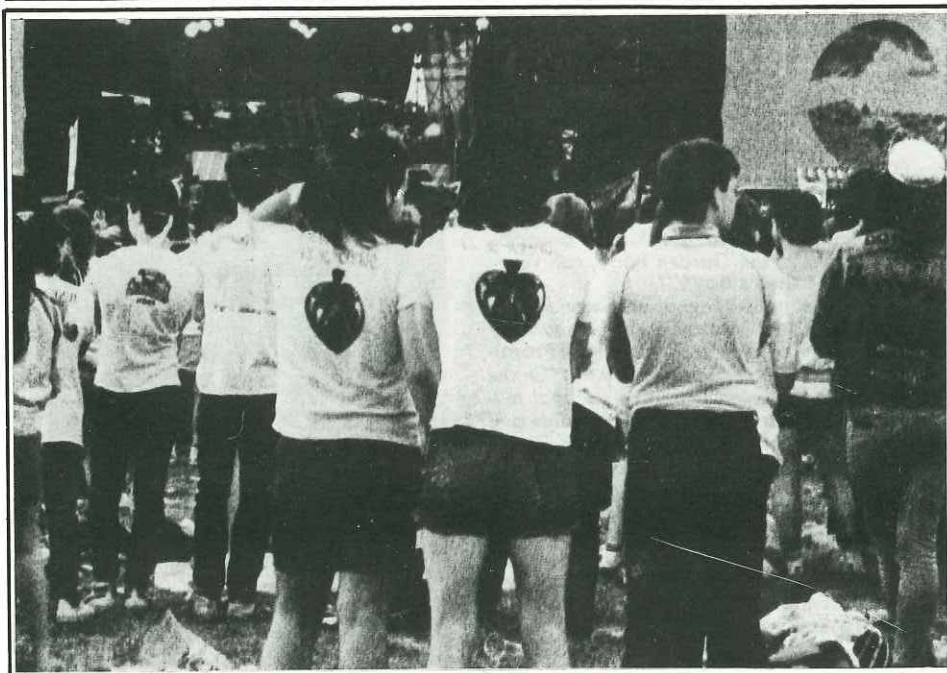
Carrer Maria Aguiló, 92  
Telèfon 300 64 52

Carrer Cantabria, 2 i 4  
Telèfon 313 29 08



Compra-Venta

-Discos  
-Cassettes  
-Juegos electrónicos



## Sangre en la hierba

### Música y violencia

EL grupo de rock duro alemán SCORPIONS, uno de los líderes indiscutibles de la movida «Heavy», ha pasado por nuestro país. Algún ingenuo buscó la crítica de sus actuaciones en las páginas de espectáculos de los periódicos, en el apartado de música... Pronto se dió cuenta de que si quería enterarse de algo de esos conciertos y de las circunstancias

que los rodearon debía abandonar tales secciones y dirigirse raudo hacia las de sucesos.

El concierto de Barcelona, en el campo del San Andrés concluyó con cincuenta heridos, la mayoría de ellos en los alrededores del estadio dedicado originalmente a la práctica del noble deporte del balompié, varios vehículos volcados y car-

gas de la policía contra unos jóvenes que, carentes del par de papiros necesarios para acceder al recinto, optaron por practicar el no menos noble deporte de la escalada para penetrar en el santuario roquero. Al serles impedido lo que ellos consideraban sin duda un derecho adquirido tras muchos años de devoción al grupo en cuestión, creyeron necesario manifestar su descontento incendiando un quiosco cercano, a cuyo propietario, por cierto, imaginamos desde ese día amante incondicional de la música clásica.

En Madrid, el «score» de daños se vió notablemente incrementado con la muerte de un joven que, por lo visto, no vió con agrado que otro melómano bebiese de gorra de su cerveza. El hecho de que el presunto asesino sea un soldado norteamericano no desmerece la actitud de los heavies madrileños que en los alrededores del campo de Vallecas organizaron unos desmanes similares a los de Barcelona, lo que supone, en todo caso, un poco de falta de originalidad por su parte.

Los incidentes, accidentes y demás problemas en el mundo del rock no son nuevos ni exclusivos de la música más pesada. Hace ya más de 25 años que los Rolling Stones fueron declarados personas «non gratas» en Francia después de un concierto en la capital de ese país que quebró de manera importante la tantas veces glosada quietud de las noches parisinas. En uno de los conciertos de la gira de despedida de los Who por EE.UU. hubo varios muertos cuando la multitud se aglomeró en una de las puertas tras fuerte e innecesaria presión.

LOS sociólogos opinan al respecto de este tipo de violencia que es un mal endémico en las sociedades fuertemente industrializadas, con altos índices de paro y graves problemas sociales. Los jóvenes que viven en tristes condiciones, rodeados de miseria en muchos casos y hacinados en los suburbios de las grandes ciudades, acechándoles el desempleo y con muy poco dinero en el bolsillo, no han tenido nunca los gustos musicales de las clases altas. Siempre se han inclinado por aquella que el resto de la sociedad ha considerado más decadente, siendo el ruido producido y el considerable volumen, características fundamentales en las actuaciones de sus ídolos. La evolución de la música más marginal y por lo tanto más asociada con la violencia podría ser la siguiente, de una manera muy esquemática: primero hubo el rock and roll hasta mediados de los sesenta con Jerry Lee Lewis y Chuck Berry, sobre todo; luego, hasta mediados de los setenta fueron los Rolling Stones y los pioneros del rock duro como Deep Purple o Black Sabbath; a finales de los setenta destacaron en este sentido los grupos «punk» (Sex Pistols...), y finalmente, hoy en día, los grupos «heavy» F. Cervantes.

### BOLETIN DE SUSCRIPCION Y APOYO

Deseo suscribirme a Las afueras, revista mensual de información general.

- Un año (10 números) al precio de 2.000 ptas.
- Dos años (20 números) al precio de 4.000 ptas.
- Talón adjunto a nombre de Grupo Las afueras.
- Contra reembolso del primer número recibido.
- Domiciliación bancaria, para lo cual ruego al Banco o Caja \_\_\_\_\_  
 \_\_\_\_\_ Agencia n.º \_\_\_\_\_ Domiciliada en \_\_\_\_\_  
 \_\_\_\_\_ Provincia \_\_\_\_\_

abone a Grupo Las afueras hasta nuevo aviso y con cargo a mi cta/cte. o libreta de ahorros n.º \_\_\_\_\_  
 el importe de la suscripción a la revista Las afueras, a la presentación del correspondiente recibo.

Don/Doña \_\_\_\_\_  
 Domicilio \_\_\_\_\_ Teléfono \_\_\_\_\_  
 Cod. Postal-Población \_\_\_\_\_ Provincia \_\_\_\_\_  
 País \_\_\_\_\_ Edad \_\_\_\_\_ Profesión \_\_\_\_\_  
 Fecha \_\_\_\_\_

FIRMA

CONCESSIONARI OFICIAL



A BARCELONA

# Molt a prop seu trobarà un punt de servei FORD



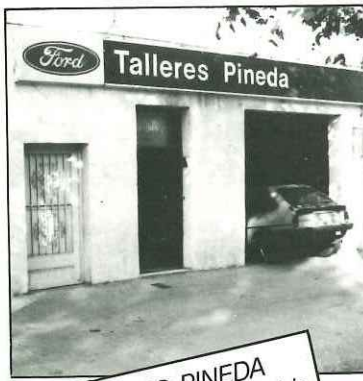
**CENTRAL**  
Santander, 50-56  
Tel. 313 92 04

## CATALANA DE AUTOMOCION, S.A.

obre els seus nous serveis oficials



**TALLERS MONTERO**  
Torras i Bages, 100  
Tel. 346 34 53



**TALLERS PINEDA**  
Bach de Roda, 104 bis  
Tel. 307 02 21



**TALLERS DIDAC**  
Berenguer de Palou, 123-127  
Sagrera, 108 Tel. 352 99 54

DISSABTES OBERT TOT EL DIA

# El cine en tu TV



El espacio Cine-Club, de la segunda cadena, empezará a emitir, a partir del día 16 de octubre, un ciclo dedicado a Claude Chabrol. Este mes veremos tres películas de este director: Landru, el tigre se perfuma con dinamita y Las Ciervas.

Claude Chabrol era un crítico de cine, que deseoso de dirigir, invirtió una herencia inesperada en realizar El apuesto Sergio. A partir de ese momento consigue un gran prestigio y realiza películas como Los primos y A doble tour. Sus films muestran un profundo sentido de la construcción y un minucioso análisis de caracteres.

## Primera cadena

**Miércoles, 8 Octubre.** Sesión de Noche. **El milagro de Ana Sullivan.** Director: Arthur Penn. Intérpretes: Anne Bancroft, Patty Duke, Victor Jory, Inga Swenson, Andrew Prine.

**El milagro de Ana Sullivan.** La película relata la historia de una profesora que está intentando educar a una niña ciega, sorda y muda. Con este trabajo intenta redimirse de un oscuro complejo de culpabilidad. El film, basado en la obra de William Gibson, obtuvo el óscar a la mejor actriz protagonista y a la mejor actriz secundaria, además de ser candidata al oscar al mejor director y mejor guión adaptado.

**Sábado, 11 Octubre.** Primera Sesión. **Mujercitas.** Director: Mervin Le Roy. Intérpretes: June Allyson, Peter Lawford, Elizabeth Taylor, Margaret O'Brien, Janet Leigh, Mary Astor. **Sábado, 11 Octubre.** Sábado Cine. **Con la muerte en los talones.** Director: Alfred Hitchcock. Intérpretes: Cary Grant, Eva Marie Saint, James Mason, Leo G. Carroll, Martin Landau, Jessie Royce.

**Miércoles, 15 Octubre.** Sesión de Noche. **Confidencias.** Director: Luchino Visconti. Intérpretes: Burt Lancaster, Silvana Mangano, Helmut Berger.



Silvana Mangano.

**Confidencias.** La decadencia del mundo de la aristocracia queda reflejada en esta película de Visconti, siendo una de las más brillantes y visibles que ha dirigido en su trayectoria artística.

Una condesa, su hija y los amantes de ambas quieren instalarse en el ático que mantie-

ne vacío un anciano y solitario profesor, el cual ha dedicado toda su vida a la cultura, no haciéndole mucha gracia la llegada de los desconocidos.

**Viernes, 17 Octubre.** Medianoche. **La Vía Láctea.** Director: Luis Buñuel. Intérpretes: Paul Frankeur, Laurent Terzieff, Alain Cuny, Bernard Valey, George Marchal.

**La Vía Láctea.** Esta interesante película de Buñuel narra la peregrinación de dos personas que siguen el Camino de Santiago (también conocido como Vía Láctea). En su recorrido van viviendo las situaciones más disparres. En el transcurso de la película hay claras alusiones a diferentes pasajes del Evangelio.

**Sábado, 18 Octubre.** Primera Sesión. **Del Rosa al Amarillo.** Director: Manuel Summers. Intérpretes: Cristina Galbo, Pedro Diez del Corral, Lina Onesti, Sergio Mendizábal.

**Sábado, 18 Octubre.** Sábado Cine. **Taxi Driver.** Director: Martin Scorsese. Intérpretes: Robert de Niro, Jodie Foster, Cybill Sheher, Peter Boyle, Leonard Harris.

**Miércoles, 22 Octubre.** Sesión de Noche. **La Verdad sobre el caso Savolta.** Director: Antonio Drove. Intérpretes: Charles Denner, José Luis López Vázquez, Stefanie Sandrelli.

**La verdad sobre el caso Savolta.** La adaptación de la novela homónima de Eduardo Mendoza, no ha llegado a la categoría que tiene ésta última. La película narra la investigación de un asesinato político en el seno del naciente sindicalismo español.

**Sábado, 25 Octubre.** Primera Sesión. **Colt 45.** Director: E. L. Marin. Intérpretes: Randolph Scott, Ruth Roman, Lloyd Bridges, Zachary Scott, Alan Hale.

**Sábado, 25 Octubre.** Sábado Cine. **La noche más hermosa.** Director: Manuel Gutiérrez Aragón. Intérpretes: José Sacristán, Victoria Abril, Fernando Fernán Gómez, Bibi Andersen.

**Miércoles, 29 Octubre.** Sesión de Noche. **El club social de Cheyenne.** Director: Gene Kelly. Intérpretes: James Stewart, Henry Fonda, Shirley Jones, Sue Ane Langdon, Elaine Darvy.

## Segunda cadena

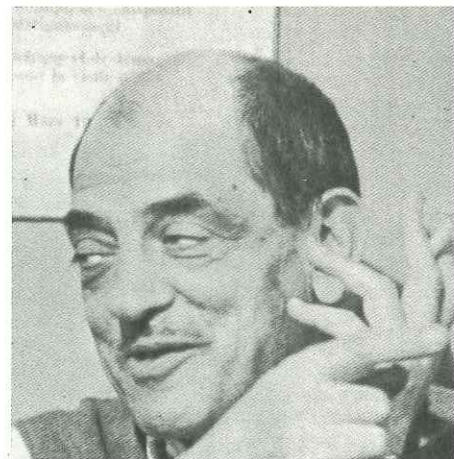
**Lunes, 6 Octubre.** Lunes Cine. **Calle sin salida.** Director: William Wyller. Intérpretes: Sylvia Sidney, Joel McCrea, Humphrey Bogart, Wendy Barrie, Claire Trevor.

**Jueves, 10 Octubre.** Cine Club. **La Reina Cristina de Suecia.** Director: Rouben Mamoulian. Intérpretes: Greta Garbo, John Gilbert, Lewis Stone, Ian Keith, Elizabeth Young.

**Viernes, 10 Octubre.** El Cine. **El Perro.** Direc-

tor: Antonio Isasi. Intérpretes: Jason Miller, Lea Masari, Marisa Paredes.

**Viernes, 10 Octubre.** Filmoteca TV. **Sin novedad en el frente.** Director: Lewis Milestone. Intérpretes: Lew Ayres, Louis Wolheim, Slim Summerville, John Wray, Russell Gleason. **Domingo, 12 Octubre.** Domingo Cine. **Liza.** Director: Marco Ferreri. Intérpretes: Catherine Deneuve, Marcello Mastroianni.



Luis Buñuel

**Lunes, 13 Octubre.** Lunes Cine. **La mujer marcada.** Director: Lloyd Bacon. Intérpretes: Bette Davis, Humphrey Bogart, Jane Bryan, Eduardo Ciannelli, Isabel Jewell.

**Jueves, 16 Octubre.** Cine Club. **Landru.** Director: Claude Chabrol. Intérpretes: Charles Denner, Michele Morgan, Danielle Darrieux.

**Viernes, 17 Octubre.** El Cine. **Cangrejo.** Director: Roman Chabaud. Intérpretes: Miguel González, Javier Vidal, Guillermo Davila, Domingo del Castillo.

**Domingo, 19 Octubre.** Domingo Cine. **Vera un cuento Cruel.** Director: Josefina Molina. Intérpretes: Fernando Fernán Gómez, Víctor Valverde, Mel Humphreys, Julieta Serrano, José Vivó.

**Lunes, 20 Octubre.** Lunes Cine. **Muero cada amanecer.** Director: William Keighley. Intérpretes: James Cagney, George Raft, Jane Bryan, George Bancroft, Alan Baxter.

**Jueves, 23 Octubre.** Cine Club. **El tigre se perfuma con dinamita.** Director: Claude Chabrol. Intérpretes: Roger Hanin, Margaret Lee.

**Viernes, 24 Octubre.** El Cine. **El truhán y su prenda.** Director: Walter Bernstein. Intérpretes: Walter Mattau, Julie Andrews, Tony Curtis, Bob Newhart, Sara Stinson.

**Viernes, 24 Octubre.** Filmoteca TV. **Los Desesperados.** Director: Miklos Janso. Intérpretes: Janos Gorbe, Tibor Molnar.

**Domingo, 26 Octubre.** Domingo Cine. **La Victoria Cantando.** Director: Jean-Jacques Annaud. Intérpretes: Jean Carmet, Jacques Du-filho, Catherine Rouvel.

**Lunes, 27 Octubre.** Lunes Cine. **A través de la noche.** Director: Vicent Sherman. Intérpretes: Humphrey Bogart, Conrad Veidt, Peter Lorre, Karen Verne, Judith Anderson.

**Jueves, 30 Octubre.** Cine Club. **Las Ciervas.** Director: Claude Chabrol. Intérpretes: Jean-Louis Trintignant, Jacqueline Sassard, Stephane Audran.

**Viernes, 31 Octubre.** El Cine. **El Puchero hierve.** Director: Julien Duvivier. Intérpretes: Gerard Philipe, Danielle Darrieux, Dany Carrel Anouk Aimée.



## CINEMA DE MITJANIT



Fanny Ardant.

**Viernes, 10 octubre. Benvenuta** (Benvenuta, 1983). 103'. Director: André Delvaux. Actores: Fanny Ardant, Vittorio Gassman, Françoise Fabian.

**Viernes, 17 octubre. El tren en marcha** (Le train en marche, 1971) de Chris Marker. **La felicitat** (Sxàstie, 1934) d'Aleksandr Medvedkin

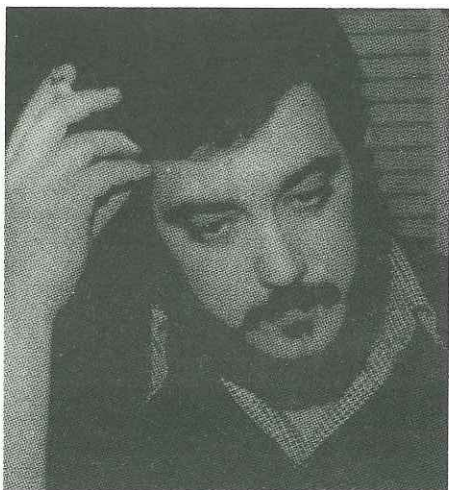
**Viernes, 24 octubre. La Caza** (1965) 93'. Director: Carlos Saura. Actores: Ismael Merlo, Alfredo Mayo, José María Prada.

## LES GOLFES DE TV3

**Viernes, 31 octubre. Salut i força al canut** (1979) 96'. Director: Frances Bellmunt. Actores: Juanjo Puigcorbè, Alicia Orozco, Isabel Mesres.

## DIMECRES NIT

**Miércoles, 1 octubre. La fuga de Segovia** (1981). Director: Imanol Uribe.



Imanol Uribe.

**Miércoles, 8 octubre. La casa sota els arbres** (La maison sous les arbres, 1971). Director: René Clement. Actores: Faye Dunaway, Frank Langella, Barbara Parkins.

**Miércoles, 15 octubre. Tulsa** (tulsa, 1949) 88'. Director: Stuart Heisler. Actores: Susan Hayward, Robert Preston, Pedro Armendariz.

**Miércoles, 22 octubre. Ali Babà i els quaranta lladres.** (Ali Baba and the forty thieves) (1943) 87'. Director: Arthur Lubin. Actores:

Frank Puglia, Moroni Olsen, Maria Monte.  
**Viernes, 31 octubre. El gran duel** (A gunfight, 1970) 94'. Director: Lamont Johnson. Actores: Kirk Douglas, Johnny Cash, Karen Black.

## CINEMA 3

**Lunes, 6 octubre. Adeu Charlie** (Goodbye Charlie, 1964). 116'. Director: Vicente Minnelli. Actores: Debbie Reynolds, Pat Boone, Walter Matthau.

**Lunes, 13 octubre. Cosí, Cosina** (Cousine, cousine, 1973). 90'. Director: Jean-Charles Tachella. Actores: Marie-Christine Barrault, Victor Lenoux.

**Lunes 20 octubre. Dones a Venecia.** (The Honey Pot, 1966). 150'. Director: Joseph L. Mankiewicz. Actores: Rex Harrison, Susan Hayward, Maggie Smith.

**Lunes, 27 octubre. La Vall de l'arc iris** (Finians Rainbow, 1968). 140'. Director: Francis Ford Coppola. Actores: Fred Astaire, Petula Clark, Tommy Steele.

**Francis Ford Coppola.** Director y productor de cine, autor de las películas: *El Padrino*, *La conversación*, *Apocalypse now*, *Rumble fish*, *The Cotton Club*, entre otras, realizó el film *El valle del arco iris* en 1968, tras el reconocimiento que se le dispensa con *Ya eres un gran chico*. *El valle del arco iris* es una adaptación de un exitoso musical, cuyo argumento es obra de E. Y. Harburg y Burton Lane.

## VIDEO CLUB

# JUDMARK

Alquiler de películas.

Revelado

de fotografías.

Pje. Arriaza, 10, esq. C/ Casa Oliva

Teléfono: 313 64 00

08020 - BARCELONA



Huelva, 36  
Barcelona

**GRATIS**  
MATRICULA  
DURANTE EL MES DE OCTUBRE

Amplias y funcionales salas para:

GIMNASIA FEMENINA • CULTURISMO

DANZA MODERNA/JAZZ • BALLET

TAEKWONDO • HALTEROFILIA

GIMNASIA CONTRA RESISTENCIAS (A.C.P.)

GIMNASIA MIXTA • SQUASH

HIDROMASAJE • SAUNA • SOLARIUM/UVA

BAR • BOUTIQUE DEPORTIVA

ASESORAMIENTO EN NUTRICION

ESTHETICIENE • ETC.

Director técnico: **Mario López Domínguez**  
Profesores titulados y federados.

# El cine en tu TV

## DIUMENGE TARDA

**Domingo, 5 octubre.** *Ales en la nit* (Wings in the Dark, 1935). 75'. Director: James Flood. Actores: Cary Grant, Myrna Loy, Roscoe Karns.

**Domingo, 12 octubre.** *El peccat virtuos* (The virtuous sin, 1930). 81'. Director: George Cukor. Actores: Walter Huston, Kay Francis, Kenneth Mackenna.

**Domingo, 19 octubre.** *Una dona a bord* (His woman, 1931). 80'. Director: Edward Slogman. Actores: Cary Cooper, Claudette Colbert, Averill Harris.

**Domingo, 26 octubre.** *Candidata a Milionària* (Hands across the table, 1935). 81'. Director: Mitchell Leisen. Actores: Carole Lombard, Fred MacMurray, Ralph Bellamy.

**Domingo, 2 Noviembre.** *El judici contra Mrs. Ames* (The case against Mrs. Ames, 1936). 85'. Director: Mitchell Leisen. Actores: Carole Lombard, Fred MacMurray, Ralph Bellamy.



Susan Hayward.

## Guía de teatros

**Teatro Martínez Soria.**- Hasta el día 26 de octubre «Sin chapa y sin collar». A partir del día 28 de octubre «Las amargas lágrimas de Petra V...» de Lola Herrera.

**Teatro Romea.**- Octubre del 1 al 6, La Cubana con «La tempestad». Del 7 de octubre hasta final de mes, Els Joglars con «Vicenteta de Favara».

**Teatro Condal.**- Continuará Paulovsky hasta mediados de mes.

**Teatre Lliure.**- A partir del 15 de octubre «La senyora de Sade» de Yukio Mishima. A partir del 23 de octubre y hasta el mes de diciembre, todos los jueves a las 10 de la noche habrá Concierto, tocarán la Sociedad Privada de Concercionistas, con arreglos de Strauss, Malher y Debussis.

**Teatre Regina.**- «David rei», todo el mes.

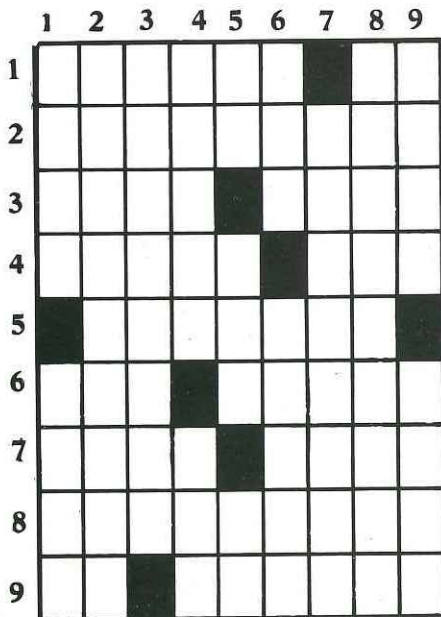


Els Joglars, durante la representación de la obra «Vicenteta de Favara».



JA ÉS A LA VENDA

## CRUCIGRAMA N.º 2



Jesús López

### HORIZONTALES

1. Arbusto conífero, cupresíneo, siempre verde. Matrícula de Castellón. 2. Dotará de luz. 3. Que carece de humedad. Ala desplazada. 4. Interjección que denota deseo. Nombre de letra. 5. Excomunió. 6. Radio Nacional de España. Desánimo, desaliento. 7. Pueblo de Almería. Pueblo de Alicante. 8. Río gallego. Dejar una superficie lisa.

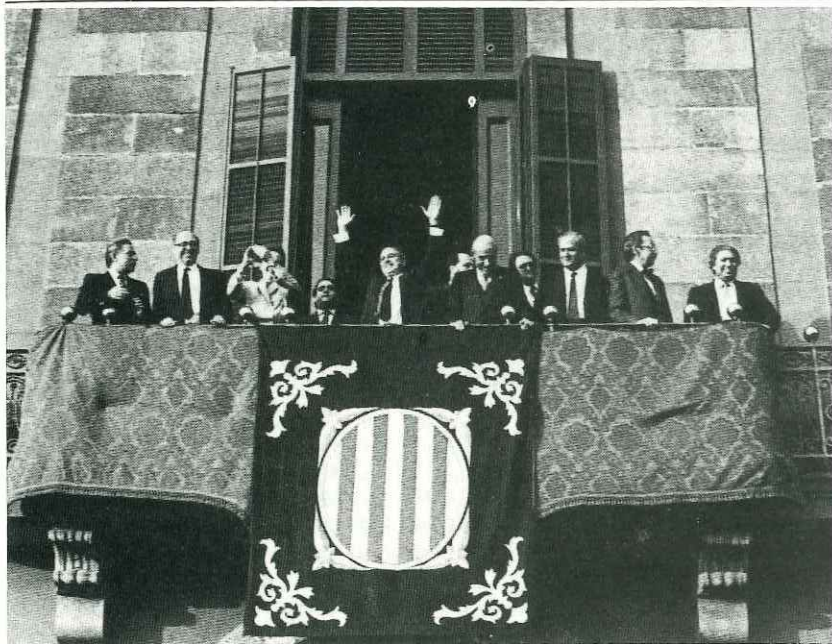
### VERTICALES

1. Hurto en la compra. Pejesapo. 2. Nombre de varón. 3. Corsario de los siglos XVII y XVIII. 4. Ciudad de Italia en la provincia de Bologna. Expresión catalana que incita a hacer algo. 5. Símbolo del níquel. Lía con cuerdas. Cuarenta y nueve. 6. Nombre de mujer. Ciudad de Italia. 7. Originarios de Alemania. 8. Sustancia que se halla en el núcleo de la célula, compuesta de ADN y proteínas, que contiene el material hereditario. 9. Cure. Efluvio.

Radio  
diez  
108.0



# Reportaje



Jordi Pujol.



Fiscales.

## El caso «Banca Catalana»

### *¿Operaciones financieras fraudulentas?*

LOS fiscales Jose María Mena Álvarez y Carlos Jiménez Villarejo, pedían el pasado 1 de julio, el procesamiento de dieciocho personas ligadas a Banca Catalana, entre ellos el presidente de la Generalitat, Jordi Pujol, por los delitos de «maquinación para alterar el precio de las cosas», falsear documentos y apropiación indebida.

Estupor y consternación resumen la situación que creaba la petición de los fiscales en medios políticos afines a Convergencia, a la Banca, y al ciudadano de a pie, en general. Las preguntas saltaban con avidez sin encontrar respuestas, porque éstas se buscaban donde no había que buscar. Ningún fiscal puede estar tan loco, como para embarcarse en un asunto tan «negro», como este, habiendo personalidades involucradas tan populares y con tanto prestigio como el mismo presidente de la Generalitat, sin tener pruebas contundentes que avalen la petición. Es evidente, por otro lado que la justicia, el poder judicial, debe estar por encima de injerencias políticas (ralentización del proceso), personajes ilustres, o cualquier otras circunstancias que atente contra la Constitución en su artículo 14, «los españoles son iguales ante la ley, sin que pueda prevalecer discriminación alguna...»

EL juicio, si el pleno de la Audiencia Territorial, que lo componen de 40 a 50 miembros, resuelve la petición ha de servir para aclarar la «posible» ilegalidad de los métodos que utiliza la banca para resolver algunas operaciones financieras. Y por consiguiente, delimitar o servir de punta de lanza, para elaborar una legislación más a tono con la realidad económica que envuelve a las entidades bancarias.

Por otra parte el Ministerio Fiscal tiene la misión de promover la acción de la justicia «en defensa de la legalidad y de los derechos de los ciudadanos», y estas dos funciones son las que están realizando los dos fiscales.

NO es acertado, por lo tanto, hablar de la procedencia política o ideológica de José María Mena y Carlos Jiménez Villarejo, para justificar la petición de procesamiento. De todos es sabido que el fiscal José María Mena ha sido fundador de Justicia Democrática, del Sindicato de Jueces y Fiscales y de la Asociación de Fiscales; así como que Carlos Jiménez Villarejo está adscrito al Juzgado de Vigilancia Penitenciaria y, ha pertenecido a Justicia Democrática siendo uno de los impulsores de la Asociación de Fiscales. Se sabe, asimismo, de su an-

terior militancia en el PSUC. Todos y cada uno de estos aspectos de su vida pública sirven para corroborar, si cabe, su decidida contribución a la democracia, así como su interés porque la justicia y la equidad prevalezcan por encima de otras cuestiones al margen de la ley.

Tampoco sería acertado utilizar este proceso, en caso de realizarse, para desprestigiar la personalidad de algunos de los implicados. Si bien, el hecho de que sus nombres aparezcan en todos los medios de comunicación de masas puede crear un clima de animadversión, es conveniente recordar que según el art. 24 de la Constitución, punto dos, todos los ciudadanos tenemos derecho a la «presunción de inocencia».

M. Martos

EL caso Banca Catalana se da a conocer a la luz pública el 3 de marzo de 1984, tras haber sido leído por el fiscal general del Estado, Luis Burón Barba, el informe elaborado por el Banco de España sobre la entidad bancaria.

Poco tiempo después son designados, por la junta de Fiscales de Barcelona, los fiscales Carlos Jiménez Villarejo y José María Mena, para que se encarguen del caso y el 18 de mayo de ese mismo año éstos deciden ir adelante con la querrela.

La querrela se presentaba, en la Audiencia Territorial el 23 de mayo, por el delito de apropiación indebida y falsedad en documento, resumida en 25 folios y varios miles de páginas de apéndices. Jordi Pujol y 24 directivos y consejeros de Banca Catalana eran acusados en julio de 1984. Desde mayo de 1984 hasta marzo de 1986 casi doscientos testigos han presentado declaración ante los fiscales o el juez instructor del caso, Ignacio de Lecea.

EN total son 18 las personas implicadas en el proceso por Banca Catalana. Inicialmente eran 25, pero algunos han fallecido y otros han quedado al margen. Entre las personas encausadas se encuentra Jaume Carner Suñol, que se «supone» estafó a la propia Banca Catalana ofreciendo a los accionistas e inversores un Fondo de Inversiones, que resultó ficticio, con intereses altos. Jaume Carner perdió en el «affaire» toda su fortuna personal y aún queda una deuda de 300 millones con el grupo Vizcaya. Otro de los encausados es Raimon Carrasco Asemar, inicialmente muy ligado a Jaume Carner por amistad personal, entró en Catalana gracias a Carner. Le sustituyó en la presidencia de Catalana y estuvo ligado a empresas como Fecsa o Autopistas de Cataluña.



Aspecto interior de Banca Catalana.

tor textil algodónero, también se encuentra entre los 18; así como Josep Lluís Vilaseca Guasch, director general de Deportes de la Generalitat. Todos ellos destacados personajes del mundo industrial, empresarial y político de Catalunya.

ENTRE los demás procesados están: Andreu Rivera Robira, abogado y empresario, que forma parte de una de

do a Pujol; Joan Cendrós Carbonell, que se retiró de los negocios gracias a la venta de Aubron Cientifical, fabricante de Floid; Salvador Casanovas i Martí, que presidió el Banco de Barcelona y la Asociación Nacional de Entidades de Financiación; Joan Casablanca Bertrán, es abogado y una de las grandes fortunas de Sabadell; Luis Montserrat Navarro, ex-gerente de Comercial Agraria. También se encausa a Ramón Miquel Ballart,



Francesc Cabana.

Oleguer Soldevila Godó, miembro del Opus Dei, propietario del Hotel Majestic y con participación importante en el sec-



Jaume Carner.

las familias de mayor solera industrial de Barcelona; Martí Rosell Barbé, ex-consejero de Banca Catalana y muy liga-



Joan Casablanca.

Delfi Mateu Sayor, Antoni Armengol Arnau, Esteve Renom Pulit y Jaume Pujol Garriga.

La redacción



## Premio Planeta de Novela 1986

LA concesión del XXXV Premio Planeta de Novela, patrocinado por el editor José Manuel Lara Hernández, tendrá lugar, como ya es tradicional, el próximo miércoles 15 de octubre, en el Hotel Princesa Sofía de Barcelona.

Este año, como prueba de la popularidad y de la indetenible expansión del Premio, la cuantía del mismo ha ascendido a 15 millones de pesetas para la obra ganadora y 4 millones para la finalista. (Las cifras anteriores eran 12 millones y 3 millones para ganadora y finalista respectivamente).

El montante fijado este año sitúa definitivamente al Premio Planeta entre los galardonados literarios mejor dotados del mundo y es muestra de su creciente aceptación entre el orbe de lectores en lengua castellana, en España e Hispanoamérica.

El número de obras presentadas, la variedad de sus procedencias y la expectación que despierta el Premio, son muestra del interés que rodea al Planeta cuyo acto de concesión es una fiesta literaria con la proyección social de todos conocida.

## La ciudad de los prodigios

### Una novela nueva y distinta

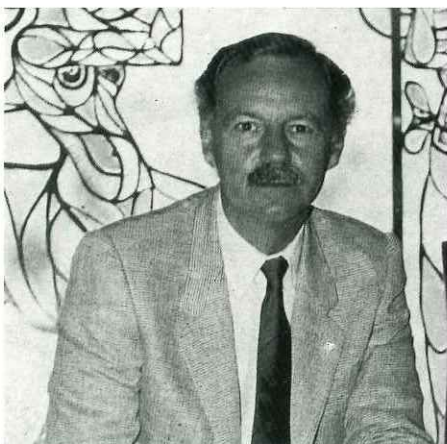
**E**DUARDO Mendoza, nacido en Barcelona en 1943, publica su primera obra en 1975. Por esta obra, titulada «La verdad sobre el caso Savolta», se le concedió el Premio de la Crítica en 1976 pues obtuvo un importante éxito e hizo auspiciar numerosas expectativas en torno al autor. Posteriormente publicaría dos novelas más: «El misterio de la cripta embrujada» (1979) y «El laberinto de las aceitunas» (1982), menos ambiciosas las dos, y que parecen más bien juegos, una preparación a «La ciudad de los Prodigios».

En esta obra la palabra novela adquiere su sentido más clásico porque predomina la narración de hechos, sucesos, historias —individuales o sociales— y acontecimientos y en la que el diálogo es relegado como técnica y reducido a las situaciones que necesariamente lo exigen. Continuamente está sucediendo algo importante (tanto para los personajes como para la sociedad), quizá porque así ocurre en el entorno que rodea al protagonista, que asiste al paso del S. XIX al S. XX, con todos los cambios sociales, técnicos, económicos y políticos que conlleva este paso.

Agitación —personal, cultural, social— es la palabra más adecuada para definir esta novela que se adentra en la historia de una gran época y de su personaje principal, eje argumental de los acontecimientos.

**L**A acción sucede en Barcelona y se halla enmarcada históricamente entre las dos Exposiciones Universales celebradas en esta ciudad en 1888 y 1929 y narra la elevación social de Onofre Bouvila, hombre astuto, vivo e inteligente, que aprendiendo y asimilando los mecanismos que mueven su contorno social

e impulsado por el rechazo de la miseria consigue poder, influencia y dominio. Requerido y rechazado al mismo tiempo por una sociedad que en determinados momentos necesita de sus oscuros métodos y que en otros los condena, Onofre Bouvila, un ser carente de escrúpulos y reflejo de una situación ambiental, actúa solamente movido por sus intereses personales. Como personal es también su concepto del amor y de la amistad y su peculiar filosofía ante la vida.



Eduardo Mendoza.

En ningún momento el autor interviene para emitir un juicio ético sobre la actuación de este hombre insólito, cuya desaparición al final de la novela resulta al lector sorprendente e inusitada y que se define a sí mismo como un «fallo del sistema».

**C**OMO telón de fondo de esta historia individual y tan importante como ella, aparece la historia de la ciudad y de

sus habitantes como colectividad: obreros, mendigos, gente de los bajos fondos, nobles, políticos e intelectuales se hallan caracterizados, nombrados o representados. Todos ellos sacudidos por la gran revolución técnica, social y cultural que vive el mundo durante aquellos años.

Una obra distinta y nueva en el panorama actual de la novela española.

Pilar MEDRANO SÁNCHEZ

#### I.º PREMIO «LAS AFUERAS» DE NOVELA CORTA



#### BASES

1. Podrá participar en el I.º Premio «Las afueras» de Novela Corta cualquier original inédito.

2. Los trabajos podrán presentarse en cualquiera de los idiomas del Estado Español y su extensión deberá estar comprendida entre las 25 y las 30 holandesas a doble espacio.

3. Los trabajos —original y dos copias— deberán enviarse con los siguientes datos: nombre completo del autor —sin seudónimo—, domicilio, teléfono, y ciudad de residencia. Los envíos deben hacerse a:

LAS AFUERAS  
Maresma, 246 bis, 6.º, 4.ª  
08020 BARCELONA

4. El plazo de presentación finaliza el 17 de octubre de 1986.

5. Se establece un único premio que consistirá en la publicación por parte de «Las afueras» de la obra vencedora. «Las afueras» se compromete a hacerlo en el plazo de noventa días a partir del fallo del jurado.

6. El jurado se reunirá durante los primeros días de noviembre y hará público su fallo el 11 de noviembre de 1986. El fallo del jurado es inapelable.

Barcelona, 7 de septiembre de 1986

# DataForm S.A.

BACH DE RODA, 140, bis, 2.º, 1.º TEL. 308 89 41 08018 BARCELONA

## impresos para la informatica

## Henry Moore, escultor de lo monumental

**M**UERE en este mes de septiembre Henry Moore, escultor de lo monumental y el detalle que representa el excelente oficio de un técnico, subyugado en el aprendizaje y la observación, amplio. Sus inicios vocacionales, dispuestos según leyes de la naturaleza. Su mejor escuela, según propia declaración, los museos y la figura humana base de toda su creación y esta le permite entender a través de su profesión todas las inquietudes que hicieron de él una figura del siglo XX.

Esa versión en el tratamiento de la figura, extremadamente atrevida por la dificultad del modelo presenta una incursión ciertamente interesante en temas de puro sentir clásico y ahonda sin una clara necesidad intelectual, típica de movimientos vanguardistas, y referente a temas universales de hecho desahuciados en los momentos claves e históricos de nuestro siglo.

Camino que se inicia y es fiel al respeto por la tradición, siendo capaz de inculcarla de entendimiento, y justificando en nuestro siglo la continuidad y vigencia de los valores ideales figurativos.

Existen dos series monumentales, que ilustran en gran manera la aportación de Henry Moore, la facilidad no exenta de compromiso en versionar de nuevo e históricamente el tema de la figuración.

La primera serie en sus figuras reclinadas vestidas que datan de principios de los años cincuenta y que retoma a finales de esa misma década. Otra, sus «guerreros» encuadrados temporalmente en esa época que reafirman las dos, la necesidad realista, casi rigurosa en la madurez de Moore.

Las dos, así mismo, evocan etapas cíclicas del entendimiento en la figura humana, de su paisaje y de su representación, encerrando sueños no finalizados de la antigüedad, trasluciendo un diáfano humanismo y circulando en el evidente riesgo de los que pretenden versionar la figuración.

**A** Henry Moore no se le puede aplicar el concepto del desnudo en la representación como fin en sí mismo, como un mero placer estético. Aún mostrando a primera vista la impresión de la monumentalidad: «el ropaje puede subrayar la tensión en una figura porque allí donde la forma empuja hacia afuera, como por ejemplo en los hombros, los muslos, o los

pechos... puede ceñirse para marcar la forma y en contraste con los pliegues sueltos del ropaje entre los puntos salientes se intensifica la presión por dentro».

Henry Moore ni tan siquiera permite esa primera impresión de bloque, de placidez monumental, «Aunque estática, esta figura no se supone que esté en un reposo indolente, sino como si estuviese alerta». Súmese a todo ello la concepción horizontal de su obra que introduce una completa variación del conjunto formal. A pesar de todo ello Moore no duda en declarar sin un cierto sentido de su sencillez «utilizar el ropaje en escultura era en sí mismo un ejercicio muy agradable».

Dos años más tarde en los que iniciara su imponente «guerrero con escudo» —uno de los mejores y más entendidos torsos en tensión— ansía de nuevo el tema, realizando «guerrero cayendo». «...En la escultura quería hacer una figura que todavía estuviese viva. En la misma maqueta la postura era la de una figura completamente muerta y entonces la modifiqué para crear la acción de una figura cayendo y el escudo se convirtió en un apoyo para el guerrero, subrayando el instante dramático que precede a la muerte».

**N**O deja de sorprender que el Moore «tradicional» de sus mujeres con agujeros en el centro y su sentido hacia la vanguardia práctica e interesada, abarque y tienda a recordar trabajando con el «pathos» resucitado de la antigüedad. Temas situados dentro de una influencia exquisita como pueden ser los guerreros caídos del templo de Eguina, que a imagen de estos, producen un efecto conmovedor sin duda intencionado.

Moore, aún no tratando el desnudo intelectual, y entiéndase por este, el de la complicación anatómica, presenta el desnudo fruto de un ideal organicista de tremenda potencia y monumentalidad que le proporciona ese carácter asequible y que razona sobre los principios de la síntesis.

Aún siendo fiel a su contemporaneidad, no perteneciendo numerario a ninguna tendencia, pero dialogando con todas ellas a través de los profundos cambios en el sentido que cobraban sus obras, es de agradecer que Henry Moore deje parte de su sinceridad y estudio en el reflejo por la tradición.

Xavier Alcalde. Pintor y escultor.

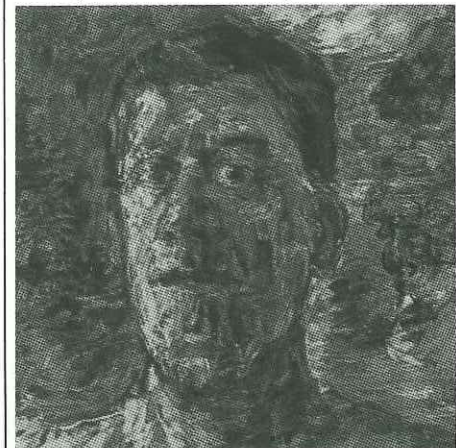


Teseo y Antíope (1958-74). Detalle.

## Kokoschka

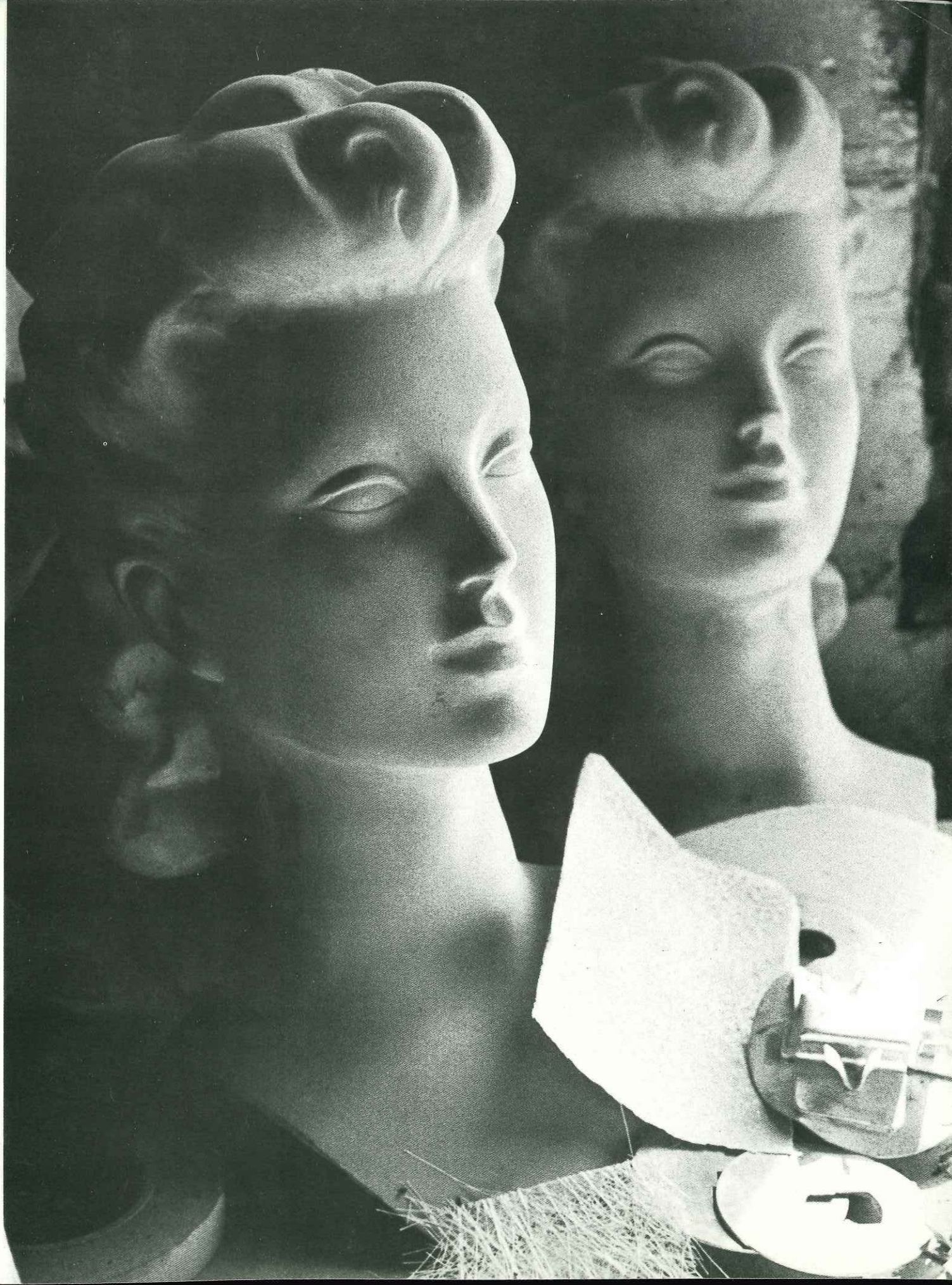
### Cien años después

**S**E ha cumplido el centenario del nacimiento del pintor Oskar Kokoschka (Pochlarn, 1886 - Villeneuve, 1980). El retrato fue, en sus inicios, su tema predilecto; de éste pasó luego a la pintura de paisaje y de ciudades. Kokoschka, cuyos comienzos son expresionistas, fue evolucionando hasta acuñar el personalísimo estilo que se ha dado en llamar «impresionismo dramático». Nació en la Escuela de Oficios Artísticos de Viena, y desde 1907, fue también colaborador de los «Wiener Werkstätten» (Talleres de Viena).



Retrato de un artista en degeneración (1937). Detalle.

— *Sensa Esguard* . Barcelona, 1985 —





# AJUNTAMENT DE BARCELONA

## DISTRICTE MUNICIPAL DE SANT MARTÍ - 10



### 3<sup>rs</sup> JOCS CULTURALS INFANTILS 1987



Altre cop aquest mes d'octubre s'inicien els Jocs Culturals Infantils que clouran al maig del 87.

Informeu-vos  
al Consell del Districte X<sup>e</sup>.  
Pça Valentí Almirall, s/n.



### TARDOR '86

OCTUBRE - DESEMBRE  
S'estan programant les  
activitats als Casals Infantils  
i de Joves del Districte.

### CONVOCATÒRIA 24 EDICIÓ PREMI SANT MARTÍ



El Consell del Districte X<sup>e</sup>.  
us convida  
al lliurament dels premis  
el 11 de novembre de 1986,  
a les 8 del vespre  
a la seu del Consell.

**24**  
edició premi  
**SANT MARTÍ**



Prepareu-vos  
per les Festes  
de Sant Martí  
a la Verneda  
i el Clot, el  
proper novembre